

# Almere

## stad met toekomst

Een actueel perspectief op Almere nu en later

# De Grote Verbouwing van Nederland



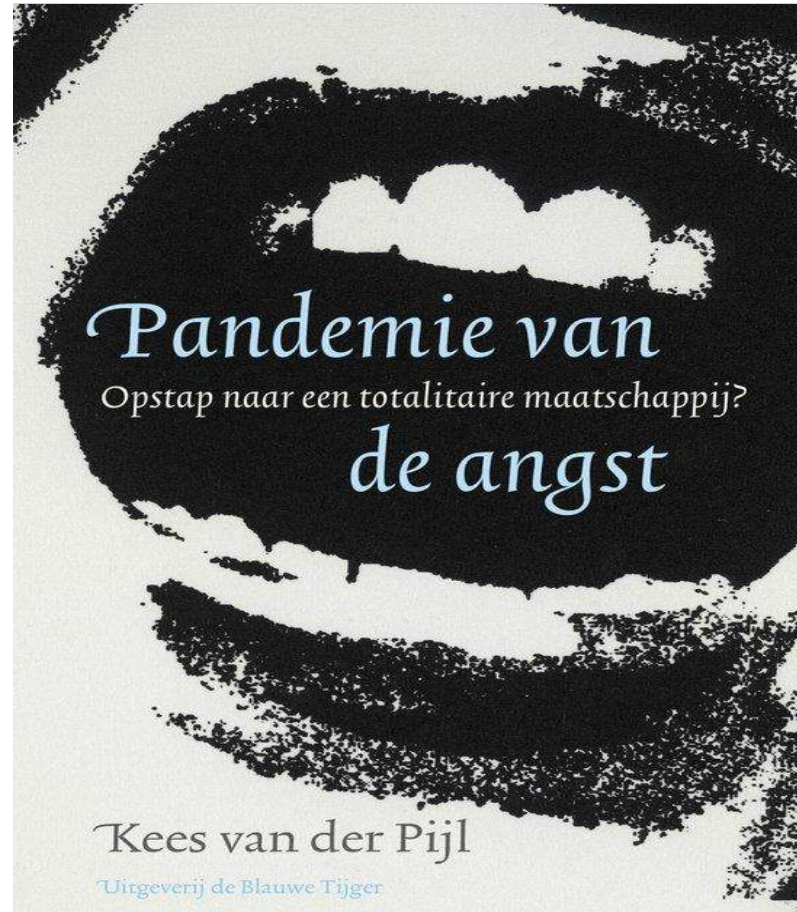
  
Almere 2.0



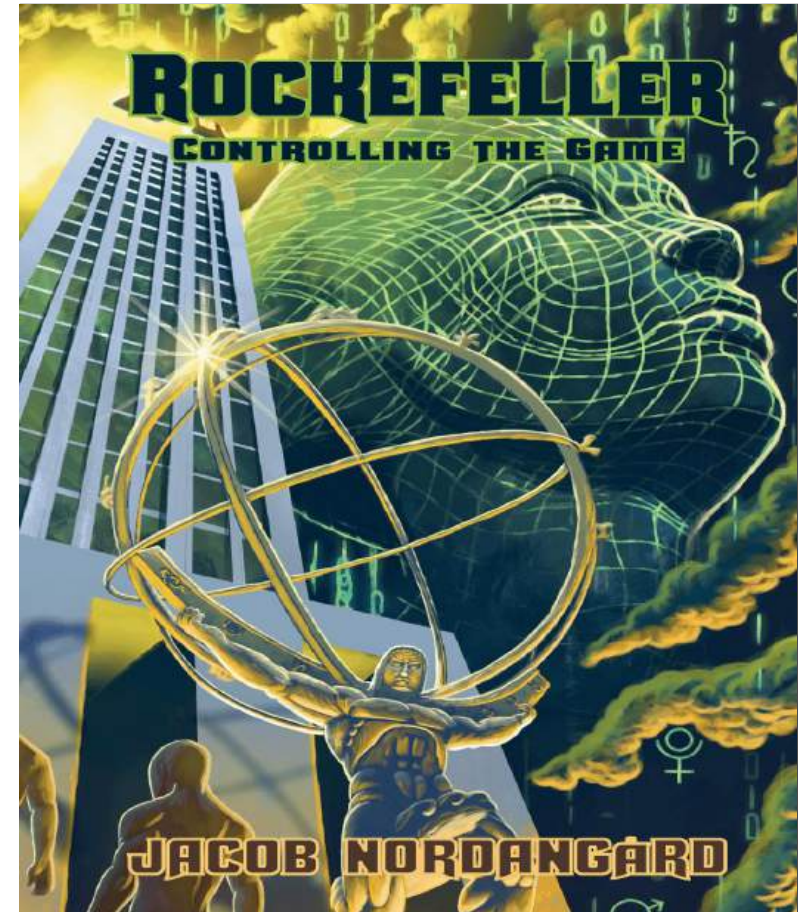


# Literatuur

*Pandemie van de angst, Kees van der Pijl*



*Rockefeller controlling the game, Jacob Nordangard*



# Indeling

De grote verbouwing

De omgevingsvisie

Groen en digitaal SDG 9 +13

Burgers Nederland aan zet



# Moventum & EMMA

Participatie-  
traject met 50  
bewoners  
en  
14 adviezen  
(15-04-2024 tot 11-  
06-2024)

1. Behoud groen
2. Lokaal vervoer
3. Bereikbaarheid
4. Woningen jongeren
5. Cultuur
6. Ouderen en wonen

De leden van het burgerberaad is gevraagd hun top 5 belangrijkste adviezen aan te duiden nadat er gestemd is over alle afzonderlijke adviezen. Hieronder de uitslag, op basis van de stemmen van de 37 aanwezige leden van het beraad. Er is een gedeelde eerste en vierde plek in de prioritering naar voren gekomen. De adviezen staan op volgorde van deze gemaakte rangschikking in dit document.

Titel advies	Stempercentage	Plek
Behoud de groene identiteit van Almere	11,9%	1
Lokaal vervoer	11,9%	1
Van en naar Almere, bereikbaar in de toekomst	10,8%	2
Wonen voor Almeerse jongeren	9,3%	3
Cultuur is het hart van de stad	7,2%	4
Ouderen en wonen	7,2%	4
Inrichten van de fysieke omgeving t.b.v. verbinding en toegankelijkheid	6,7%	5
Autoluw in nieuwe wijken	6,2%	6
Creëer diverse wijken	5,7%	7
Duidelijk en toegankelijke communicatie door de gemeente	5,7%	7
Buurt specifieke voorzieningen	5,2%	8
Energie opwekken, opslaan en delen! Op straatniveau/wijkniveau	5,2%	8
Leven in het groen/blauw	4,1%	9
Opbouw van de wijk	3,1%	10

Rangschikking van de top 5 belangrijkste adviezen volgens de deelnemers van het burgerberaad met het stempercentage.

## Zorg= door verdichting verdwijnen groen Actie: behouden groen/blauw

### 1.2 1 - BEHOUD DE GROENE IDENTITEIT VAN ALMERE

#### Aanleiding - Wat zien we? Wat is er aan de hand? (Nu of in de toekomst)

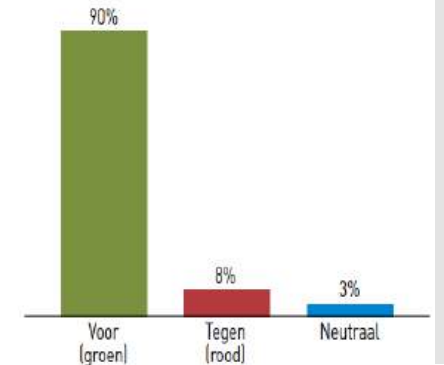
Almere is een mooie groene en waterrijke stad. Onze zorg is dat door de verdichting en uitbreiding van de stad het groene en waterrijke karakter van Almere verloren gaat.

#### Ambitie - Wat willen we?

Het groen/blauw willen we behouden. De groenblauwe identiteit van Almere moet in nieuwe buurten worden voortgezet. Nieuwe wijken moeten duurzaam en klimaat adaptief worden opgezet. Ook in bestaande wijken behouden we het groen en verduurzamen we zoveel mogelijk. Verdichting mag niet zorgen voor het verdwijnen van groen.

#### Actie - Wat moet er gebeuren om dit te bereiken? Nieuw beleid, maatregel, etc.

Voor behoud van het groene en waterrijke karakter van Almere, moet de 3-30-300 regel (WHO) overal in Almere toegepast en gewaarborgd worden. Het groen moet hoogwaardig zijn, waarbij de biodiversiteit gestimuleerd wordt. Er moeten eisen worden gesteld aan duurzame ontwikkeling van woningen in nieuwe wijken.



# Lokaal vervoer

# Bereikbaarheid

## Onderhouden fietspaden OV buitengebied Verbinding tussen stadsdelen Camera's

### 1.2 2 - LOKAAL VERVOER

**Aanleiding** - Wat zien we? Wat is er aan de hand? (Nu of in de toekomst)

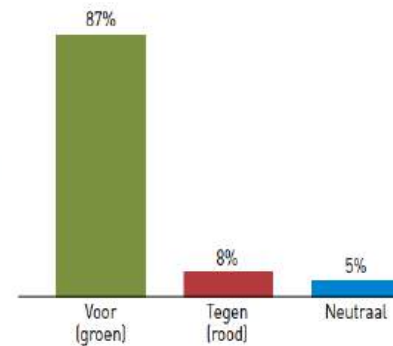
Slecht onderhouden fietspaden, daardoor minder gebruik, minder mobiliteit, weinig OV in buitengebied en slechte verbinding tussen de stadsdelen.

**Ambitie** - Wat willen we?

Almere in 2050: de OV- en fietsstad van Nederland

**Actie** - Wat moet er gebeuren om dit te bereiken? Nieuw beleid, maatregel, etc.

- Een afgerond fiets- en OV-netwerk. Verbonden via een stadsring.
- Mensen motiveren in beweging te komen (fiets i.p.v. auto)
- "Snel-fiets" naar de rijbaan.
- OV-stadsring met meerdere stations met P+R, laadpalen voor de fiets, fietsstallingen (bewaakt en gratis).
- Veilig fietsnetwerk: bewegwijzering en verlichting, camera's op bepaalde punten. Fietsnetwerk moet worden gescheiden naar langzaam en snel.



## Binnen een half uur in andere stad zijn Betere bereikbaarheid met auto en OV

### 1.2 3 - VAN EN NAAR ALMERE, BEREIKBAAR IN DE TOEKOMST

**Aanleiding** - Wat zien we? Wat is er aan de hand? (Nu of in de toekomst)

De stad groeit en blijft groeien. Dit zorgt voor congestie op auto- en spoorwegen. Het huidige vervoersnetwerk loopt tegen de grenzen aan.

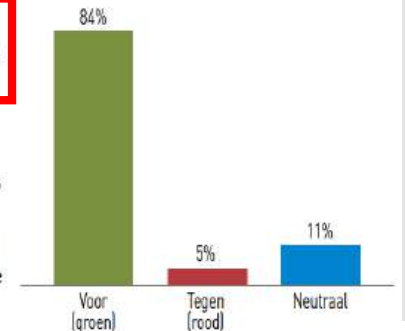
**Ambitie** - Wat willen we?

Als je binnen een half uur in een andere stad kunt zijn, maakt dat forenzen een stuk aantrekkelijker. Denk hierbij niet alleen aan Amsterdam, maar ook aan andere omliggende steden zoals Utrecht, Zwolle en Amersfoort.

**Actie** - Wat moet er gebeuren om dit te bereiken? Nieuw beleid, maatregel, etc.

De gemeente moet de lobby verstevigen voor alternatief, klimaat adaptief vervoer. De gemeente moet het multimodaal toekomstbeeld toepassen. Dit is een model van het Rijk.

Daar moet Almere zich bij aansluiten. Hieronder valt het verbreden van wegen, het verruimen van het spoornetwerk, het onderzoeken van alternatieve vervoersmiddelen en routes (weg, spoor en water), betere overstapmogelijkheden. Ook moet er gezorgd worden voor beter ingerichte overstaphubs: van bus naar trein; P&R, overslagpunten voor vracht. Maak de overstaphubs aantrekkelijk door horeca, bedrijfspanden etc.



# Woningen voor jongeren

# Cultuur in de stad

## Woningen voor jongeren die betaalbaar zijn

### 1.2 4 - WONEN VOOR ALMEERSE JONGEREN

**Aanleiding** - *Wat zien we? Wat is er aan de hand? (Nu of in de toekomst)*

Woningtekort, te weinig passend wonen, en de woningen die er zijn, zijn te duur.

**Ambitie** - *Wat willen we?*

Extra aandacht voor Almeerse jongeren. Woningen die leeftijdsgebonden zijn, zodat je gemixt wonen kan, starters meer kans geven om te starten in een passende woning. Duurzaamheid van de woningen is belangrijk in verband met de betaalbaarheid.

**Actie** - *Wat moet er gebeuren om dit te bereiken? Nieuw beleid, maatregel, etc.*

Co-living toepassing. Beter samenwerking tussen gemeenten en overheid om regels aan te passen. Meer kleinschalig, studio's en 1-en 2- kamerwoningen.

## Inzetten op culturele voorzieningen

### Actie: DNA Almere versterken

#### 1.2 5 - CULTUUR IS HET HART VAN DE STAD

**Aanleiding** - *Wat zien we? Wat is er aan de hand? (Nu of in de toekomst)*

Almere is qua grootte de zevende stad van Nederland, maar staat qua cultuur op de 48ste plaats. Er is een ernstig gebrek aan culturele voorzieningen in de stad op alle niveaus. Cultuur zou verbindend en divers moeten zijn. In alle stadsdelen terug te vinden. Daarom is een langetermijnvisie nodig en continuïteit.

**Ambitie** - *Wat willen we?*

Het gebrek aan culturele voorzieningen en de kloof dicht met voldoende groot en kleinschalige culturele voorzieningen, startups, broedplaatsen. Bewoners hebben geen reden meer de stad uit te gaan om aan hun trekken te komen. Met aandacht voor archeologie, stedenbouw, architectuur en urban art. Hiervoor zijn een lange robuuste termijnvisie en budget nodig.

**Actie** - *Wat moet er gebeuren om dit te bereiken? Nieuw beleid, maatregel, etc.*

**DNA van Almere versterken**

Almere heeft een krachtig DNA, internationaal bekend als een stad van pioniers en met een doorzicht naar de culturele toekomst van Nederland met ongekende allure. Aantrekkelijk voor toeristen uit de hele wereld.

**Werkgelegenheid en extra investeren**

Daarmee moet je als stad keuzes maken om cultuur, werkgelegenheid en beleving als speerpunt voor de volwassenwording van de stad in te zetten en het ernstig tekort aan culturele beleving te tackelen.

**De kracht van kleinschaligheid**

Almere is daarmee een krachtige 'newtown' met een divers breed maar ook met een kleinschalig cultuuraanbod in de wijken. Waar lege panden nieuwe broedplaatsen worden, toegankelijk voor alle vormen van cultuur en kunst. Vanuit de onderstroom van de stad.

**Beleving en inclusief**

Er wordt sterk ingezet op beleving en nieuwe museale functies. Maar niet per se in de vorm van musea die we nu kennen, we kunnen anders, innovatiever en beter. Toegankelijk, inclusief, divers en mixed. Het welbevinden van de inwoners wordt hiermee versterkt en de liefde voor onze stad.





# Urhahn

# Stedenbouw & strategie



almere

NEDERLANDS / ENGLISH

- CONTACT
- HOME
- ACTUEEL
- BUREAU
- FILOSOFIE
- PROJECTEN

- DEEGVRIENDELIJKE STAD
- BINNSTADSVISIE
- CONCEPTONTWIKKELING
- BUURTVISIE / BUURTVISIE
- KLIJMAATADAPTIEF
- ONDERZOEK
- ONTWIKKELSTRATEGIE
- STAD EN REGIO
- EDELIJKE VERNIEUWING
- ENBOUWKUNDIG PLAN
- RMATIE WERKGEBIEDEN

## RESULTATEN VOOR: ALMERE



OVER URHAHN

NIEUWS

### Onze filosofie

De omgeving is je medemens. Dat is de ontwerpfilosofie van Urhahn Stedenbouw & Strategie in een notendop. Een ruimtelijke opgave...

### Urhahn maakt het ruimtelijk raamwerk voor twee deelgebieden van Oosterwold, Almere

Een duurzame, zelfredzame wijk voor iedereen met een interesse in stadslandbouw.



PROJECT

### Ruim 700 projecten in 30 jaar

Een overzicht van alle projecten van Urhahn



PROJECT

### Almere, stad met toekomst – visie voor 2050

Hoe groeit een stad die 50 jaar geleden als een zo ideaal mogelijke stad is ontworpen? Urhahn tekent de toekomstvisie voor Almere in 2050.



ARTIKEL

### Zo maken we winkelstraten weer levend en binnensteden weer leefbaar

Op Gebiedsontwikkeling.nu deelt Tess Broekmans aan de hand van geformuleerde binnenstadsvisies hoe we van de binnenstad weer een bestemming maken.

GROENLINKS  
ALMERE



EEN DAK BOVEN JE HOOFD IS EEN GRONDRECHT





Almere 2050

Duurzaam  
Groen  
Gezond  
Oplossingen  
voor klimaat-  
verandering

*'Groen en water vormen een bewezen en vertrouwde basis voor de snel veranderende leefomgeving van mens, plant en dier. Een leefomgeving die steeds meer onder druk komt te staan door de gevolgen van **klimaatverandering**'*



# Almere Stad-met- een-toekomst- klein

## 6 Pijlers & 5 gebieden

<https://almere20.nl/wp-content/uploads/2021/07/Almere-stad-met-toekomst-klein.pdf>

<b>ALMERE 2050</b>	7	<b>4 VIJF GEBIEDEN</b>	61
<b>1 INLEIDING</b>	9	Volgorde van ontwikkelen	63
<b>2 VOORTBOUWEN OP BEWEZEN KWALITEITEN</b>	15	Ontwikkellocaties	63
Aangenaam wonen	16	De vijf gebieden	64
Meerkernig en groen	18	Eerste gebied: Stad die er al is	66
Duurzaam en innovatief	21	Tweede gebied: Centraal Almere	70
Gevarieerd en ondernemend	22	Derde gebied: Oosterwold	74
Samenvattend	23	Vierde gebied: Almere Pampus	78
<b>3 ZES PIJLERS</b>	25	Vijfde gebied: Baai van de MRA	82
Eerste pijler: Voldoende woningen en gevarieerde woonomgevingen	28	Almere stad van toekomst	86
Tweede pijler: Goed ondernemersklimaat met voorzieningen	36	<b>5 ONTWIKKELING IN PERSPECTIEF</b>	89
Derde pijler: Sterke en veerkrachtige samenleving	42	Bronnenmateriaal	96
Vierde pijler: Uitstekende bereikbaarheid	48	Colofon	96
Vijfde pijler: Hoogwaardige landschappen met allure	52		
Zesde pijler: Klimaatbestendig, energieneutraal en circulair	56		

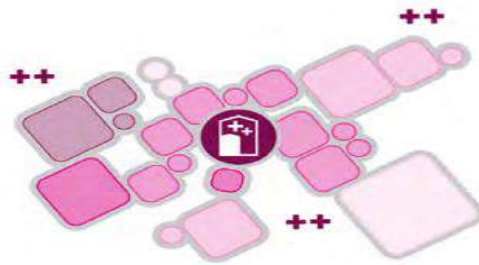


6 pijlers

380kv  
hoog-  
spanningsnet

## DE ZES PIJLERS

**Voldoende woningen  
en gevarieerde  
woonomgevingen**



**Uitstekende  
bereikbaarheid**



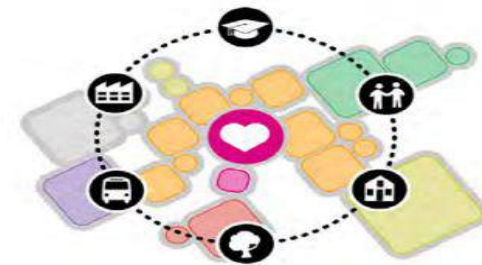
**Goed ondernemersklimaat  
met voorzieningen**



**Hoogwaardige  
landschappen  
met allure**



**Sterke en  
veerkrachtige  
samenleving**



**Klimaatbestendig,  
energieneutraal  
en circulair**

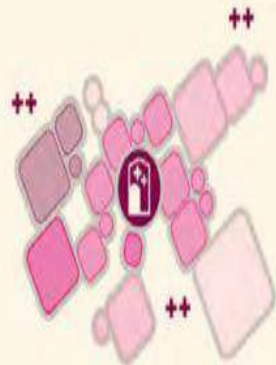


Pijler 1:  
**verdichten &  
bouwen**  
25.000  
woningen

**Vergroenen en  
groeien**

Eerste pijler:

## Voldoende woningen en gevarieerde woonomgevingen



Er is een grote woningbehoefte in Almere en in de Metropoolregio Amsterdam. Daarom gaat Almere tempo maken en zal een groot aantal woningen gerealiseerd worden. Van 2020 tot 2030 wordt ingezet op een kwalitatieve impuls in de stad die er al is, worden nieuwbouwgebieden die op dit moment in aanbouw zijn afgerond en wordt een eerste stap gezet in het verdichten van het centrum. In totaal gaat dat om bijna 25.000 woningen, zoals ook staat beschreven in de 'Woonvisie Almere'. In de daaropvolgende periode kan Almere doorgroeien met nog eens 35.000 tot 60.000 woningen. Het merendeel daarvan is voorzien in Oosterwold, Almere Centraal en Pampus.

*"Almere Centrum moet je stevig verdichten.  
Daar moeten en kunnen veel meer woningen bij.  
Ik denk dan vooral aan kleinere appartementen  
voor studenten, starters en senioren.  
Groepen waar de vraag naar passende  
woonruimte heel dringend is. Dat juist zij ook  
een stedelijke levensstijl hebben,  
die zich deels buiten de deur afspeelt,  
is een interessante bijkomstigheid."*

(Citaat uit Post uit de Stad)



# Inzetten op conomisch vestigings- klimaat:

ICT-Tech

energietransitie

circulaire-economie

toerisme

recreatie

logistiek

Tweede pijler:

## Goed ondernemersklimaat met voorzieningen

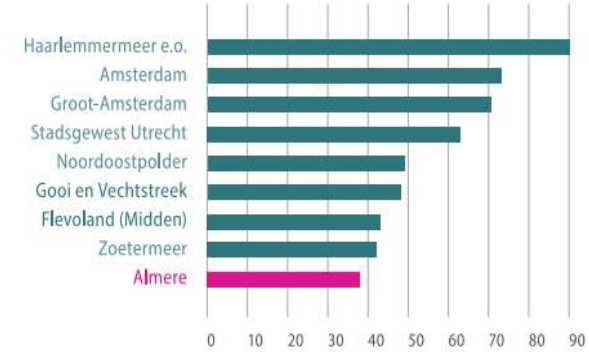


Het ondernemersklimaat in Almere is op dit moment onvoldoende ontwikkeld. Almere heeft de laagste verhouding tussen arbeidsplaatsen en woningen van de hele noordelijke Randstad. In vergelijking met andere steden is er ook weinig hoger onderwijs en ontbreekt de koppeling met een eenduidig en sterk kennisprofiel. De wisselwerking tussen kansrijke sectoren en het kennisprofiel, een belangrijke bron voor nieuwe bedrijvigheid, komt daarmee onvoldoende op gang.

Ook op cultureel gebied is het niveau lang niet op het peil dat verwacht mag worden bij een stad van meer dan 200.000 inwoners. Laat staan bij een stad die kan doorgroeien tot 350.000 à 400.000 inwoners. Deze situatie is onwenselijk voor het welzijn van de bewoners van Almere. Toegang tot voorzieningen en de nabijheid van voldoende werkgelegenheid bepalen in hoge mate het levensgeluk van mensen. Daarom wordt het economisch vestigingsklimaat van Almere versterkt en wordt fors ingezet op een hoger voorzieningenniveau, waaronder het versterken van het hoger onderwijs.

In het verlengde van de reeds vastgestelde 'Economische Agenda Almere' wordt ingezet op een aantal economische clusters die kansrijk zijn: ICT-Tech, energietransitie, circulaire economie, toerisme en recreatie én logistiek. Ieder cluster kent eigen behoeften qua locatie, ruimtegebruik en goede aansluiting van het onderwijsaanbod. Almere heeft van oudsher goede formele werklocaties, maar kent relatief weinig gemengde milieus die als informele werklocaties kunnen dienen. Omdat toekomstige werkgelegenheidsgroei voor een groot deel juist verwacht wordt op deze informele werklocaties, wordt daar veel sterker dan voorheen op ingezet.

### ARBEIDSPLAATSEN ALS PERCENTAGE VAN DE BEVOLKING PER REGIO

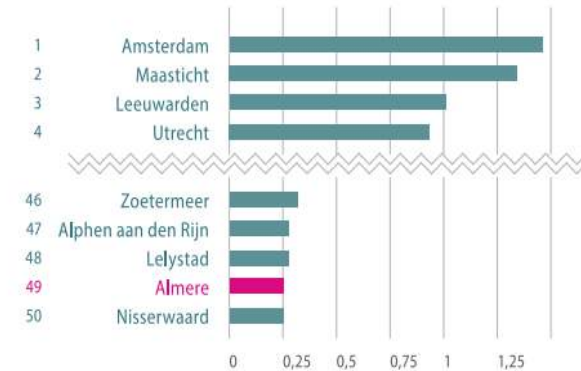


Almere heeft weinig arbeidsplaatsen t.o.v. de omvang van de bevolking

Bron: CBS / NEO Observatory

### CULTUURANBOD VAN DE 50 GROOTSTE GEMEENTEN VAN NEDERLAND

Index op basis van het culturele aanbod, gemeten per hoofd van de bevolking



# Inclusief, weerbaar en verbonden kwetsbaar, armoede, bodemdaling?

Derde pijler:

## Sterke en veerkrachtige samenleving



Almere is, zeker in vergelijking met andere jonge (groei)steden, uitgegroeid tot een diverse samenleving. Dat is wat Almere ook nadrukkelijk wil zijn: inclusief, ongedeeld, ondernemend, weerbaar en verbonden. Met veel Almeerders gaat het goed, maar er is ook een reëel risico op tweedeling. In vergelijking met de rest van Nederland zijn veel Almeerders qua opleiding, inkomen, baan-zekerheid en gezondheid relatief kwetsbaar. Zaken als armoede en schulden, een gebrek aan betaalbare (huur)woningen, een hoog aantal eenpersoonshuishoudens en alleenstaande ouders, de vele schoolverlaters zonder diploma, taalachterstand, eenzaamheid en een kwetsbare gezondheid vragen om aandacht. Ook komt er een aanzienlijke opgave op de stad af waar het gaat om het verouderen van wijken.

Een veerkrachtige samenleving is de basis voor een blijvende, evenwichtige en gezonde ontwikkeling van Almere. De samenwerking van en synergie tussen zowel bestaande als nieuwe bewoners, bedrijven, kennisinstellingen en ondernemers - in de wijken waar ze elkaar ontmoeten - bepalen in belangrijke mate de toekomst van de stad.

Om bij te dragen aan een sterke en veerkrachtige samenleving zijn investeringen nodig in het onderwijs, werkgelegenheid leefomgeving en leefbaarheid.

### Kwetsbare groepen

Uit eerder onderzoek van, onder andere, Reijndorp en Metaal ('Kwetsbare middenklasse? Sociale positie, strategieën van rondkomen en vooruitkomen en betrokkenheid van de lagere middenklasse in Almere', 2013) blijkt dat veel mensen uit deze groep in Almere zich enerzijds goed kunnen redden. Men blijkt immers, op vaak praktische wijze, de eindjes aan elkaar te knopen, veel waarde te hechten aan de eigen buurt en geen, vaak vermeende of

overmatige, argwaan en scepsis tegen de overheid te hebben. Wel opereren veel mensen op redelijk eigen wijze en passen niet altijd eenvoudig in de hokjes en vakjes die de overheid bedenkt. In Almere is echter ook sprake van een aanzienlijke groep bewoners die relatief kwetsbaar is. Bijna 1 op de 7 Almeerse gezinnen kampt met schulden. Daarmee staat Almere in een bedenkelijke top 3 van Nederland. 1 op de 6 Almeerse kinderen loopt daarnaast het risico op te groeien in armoede. Relatief veel Almeerders zijn bovendien werkzaam in sectoren die gevoelig zijn voor recessie en Almeerders hebben in verhouding tot de rest van Nederland een hogere reistijd om op het werk te komen. Verder is er sprake van grote kansengelijkheid in het onderwijs. 1 op de 5 Almeerse kinderen loopt het risico een onderwijsachterstand op te lopen.

### Passende impulsen

In fysiek-ruimtelijke zin is er ook een aantal zaken die aandacht behoeven, gegeven het effect ervan op het welzijn van mensen. Veel wijken zijn kort na elkaar gebouwd en bereiken daarmee vrijwel gelijktijdig een fase waarin onderhoud en/of vernieuwing noodzakelijk wordt. Een tendens die nog versterkt wordt door bodemdaling. Maar ook omdat niet alle wijken meer beantwoorden aan de behoeften van de inwoners. Dat komt deels voort uit een vergrijzende bevolking met andere woonbehoeften en deels uit aangepaste ideeën over woonvormen en sociale cohesie. Ook de voorzieningen in de wijken voldoen niet in alle gevallen meer aan de behoeften.

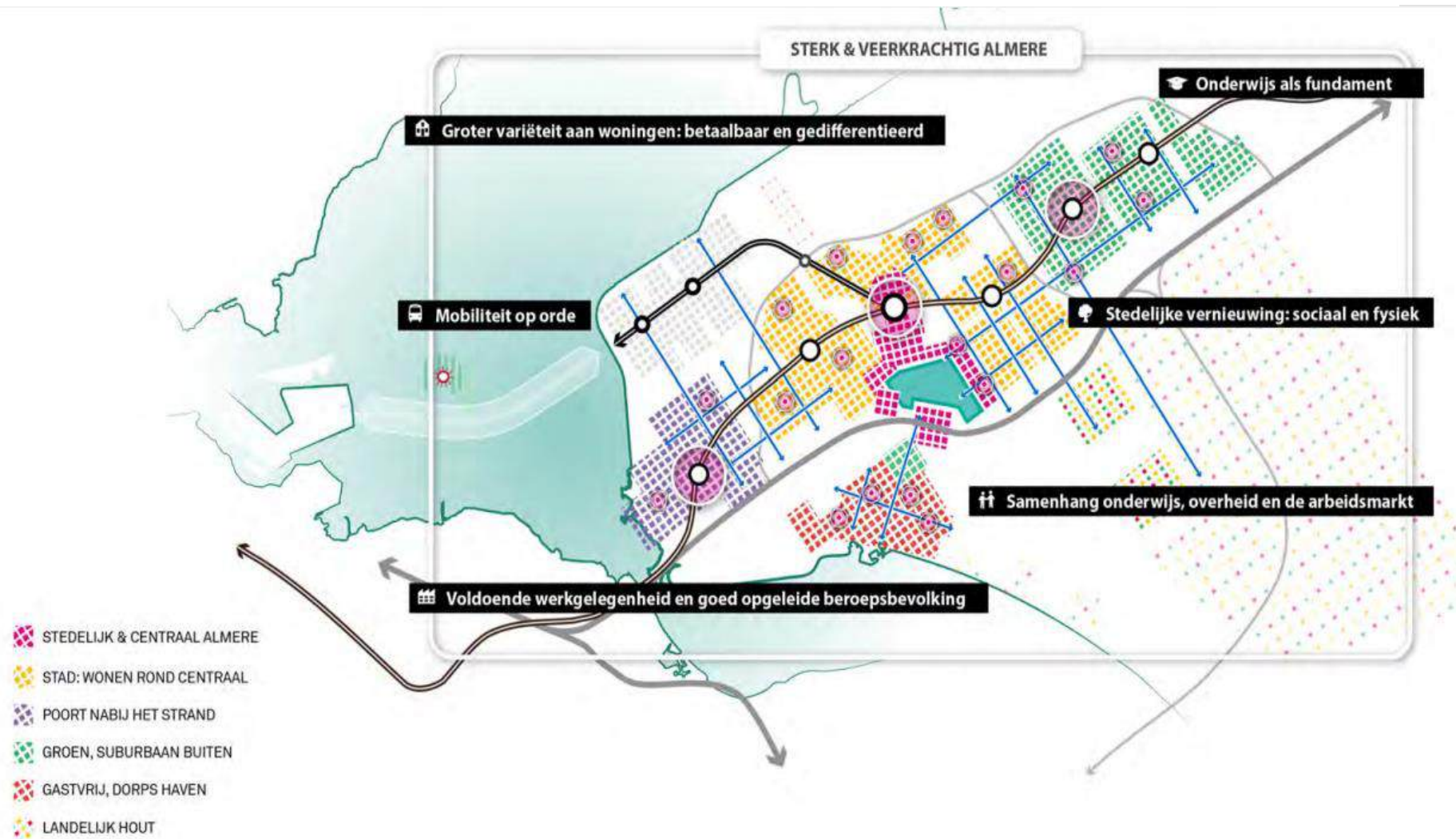
Er is, met name, een stevige impuls nodig voor de wijken die gebouwd zijn vanaf de jaren 70 tot en met de jaren 90. Het komt hierbij, in het algemeen, neer op het voortdurend inspelen op van wensen van bewoners en ondernemers. Door aandacht en ruimte voor vernieuwing kunnen deze wijken gewild en eigentijds blijven of



## Pijler 3:

Investeren in onderwijs, werkgelegenheid, wonen en leefbaarheid

Clusteren van voorzieningen



Een veerkrachtige samenleving vraagt investeren in onderwijs, werkgelegenheid, wonen en leefbaarheid.

Bereikbaarheid is uitstekend

uitbreiden regionaal netwerk en stadsdelen

trein-file/metro

auto minder zichtbaar maken

Vierde pijler:

## Uitstekende bereikbaarheid



Door het grotendeels gescheiden verkeersstelsel kent Almere op dit moment een goede bereikbaarheid in de stad. De busbanen bieden een fijnmazig en snel openbaar vervoersysteem. Er ligt een uitgebreid netwerk van fiets- en voetpaden en de auto-bereikbaarheid is binnen de stad uitstekend. Ook de regionale bereikbaarheid is de laatste jaren, na jarenlange knelpunten op het wegennet en spoor, relatief goed op orde. Met aankomende woningbouw in Almere en in de omliggende gemeenten komt deze goede bereikbaarheid echter weer onder druk te staan. Zonder ingrijpen zullen de netwerken in de stad en in de richting van Amsterdam vanaf 2030 langzaam vastlopen. Daarom wordt ingezet op het uitbreiden van het regionale netwerk, het goed vormgeven van de bereikbaarheid van nieuwe stadsdelen in Almere en op het uitbreiden van het gebied in het centrum waar de auto minder zichtbaar is.

### Regionale bereikbaarheid

In de ontwikkeling van Almere is een uitstekende aansluiting op de rest van de Metropoolregio Amsterdam onontbeerlijk. Deze regio kent het hoogste aantal woon-werk-reizen en het drukste spoor van Nederland. De capaciteit uitbreiden om mee te groeien met de toename van woningen is dus niet eenvoudig. In de Metropoolregio Amsterdam komt het spoor namelijk samen in een bijna onontwarpbare kluwen. De snelle treinen (nationaal en internationaal) en alle regionale treinen (voor verplaatsingen van bijvoorbeeld Almere naar Amsterdam) maken allemaal gebruik van hetzelfde netwerk. Dit leidt tot complexiteit, grote drukte en (dus) vertraging. Treinen uit de rest van Nederland moeten, zodra ze de Metropoolregio Amsterdam binnenrijden, achter aansluiten in een 'treinen-file'. Verdere groei op het huidige netwerk is derhalve geen optie.

De oplossing is om een groot deel van de regionale verplaatsingen af te wikkelen via het Amsterdamse metronetwerk. Voor de verplaatsingen tussen Almere en Amsterdam gaat het daarbij om het doortrekken van het Amsterdamse metronetwerk via een IJmeerverbinding naar Almere. Op deze manier vindt een groot deel van het regionale vervoer tussen Amsterdam en Almere dan per metro plaats.

Door deze aanpassing ontstaat weer ruimte op het hoofdspoor en de Flevolijn. Die ruimte maakt meer snellere treinen mogelijk tussen de Metropoolregio Amsterdam en het noorden en oosten van Nederland. Daarnaast ontsluit de IJmeerverbinding een aantal van de grootste ontwikkellocaties binnen de Metropoolregio Amsterdam, zoals Amsterdam IJburg, Almere Pampus en Centraal Almere. Voor de ontwikkeling van Almere Pampus is alleen het aanleggen van een nieuwe metroverbinding echter niet voldoende. Daarom wordt dit stadsdeel ook aangesloten op het bus- en fietsnetwerk van Almere en krijgt het eveneens een passende ontsluiting voor autoverkeer.

Ook de verbinding naar Lelystad en Zwolle verbetert door de genoemde ontvlechting van het spoorstelsel. Er is dan immers ruimte voor meer en snellere treinen tussen deze steden en Almere. Daarnaast wordt de capaciteit van de A6 in die richting ook nauwlettend in de gaten gehouden en waar nodig uitgebreid. Richting 't Gooi en Utrecht blijft de Stichtse Lijn, een openbaar vervoerverbinding met de regio Gooi en Vechtstreek-Utrecht, als reservering op de kaart staan. Bij voorkeur voor het realiseren van een volwaardige intercityverbinding tussen Almere en Utrecht. Op de korte termijn ligt het verbeteren van het openbaar vervoer per bus echter het meeste voor de hand. Tevens wordt ingezet op betere verbindingen per openbaar vervoer in de avond en nacht naar Amsterdam en Schiphol. Daarnaast wordt de A27 verbreed. Tot slot wordt ook het regionale fiets- en busnetwerk uitgebreid, meegroeïend met de behoefte.



## Pijler 4:

Duurzaam & klimaat  
gezondheid  
leefbaarheid

Fietsen en lopen

minder zichtbaar  
maken auto

zero-emissie vervoer

*“Almere moet echt de transitie maken van woonstad naar woonwerkstad. Er is nu nog een te scheve verhouding tussen woon- en werkplekken. Dat zorgt voor files, stress en lange werkdagen. Door reisafstanden en -tijd te verkorten wordt het daily urban system kleiner. Dat draagt direct bij aan meer levensgeluk.”*

(Citaat uit Post uit de Stad)

### Binnenstedelijke bereikbaarheid

Met de groei van het aantal inwoners groeit ook het gebruik van het netwerk binnen de stad. Om de verkeersstromen in Almere ook in de toekomst zo optimaal mogelijk te houden én uit het oogpunt van duurzaam energiegebruik, klimaatmaatregelen, gezondheid en leefbaarheid, zal op het gebied van mobiliteit in de stad ingezet worden op het stimuleren van lopen, fietsen en het promoten van zero-emissie-vervoer. In ruimtelijke zin betekent dit dat verplaatsingen binnen een buurt of wijk bij voorkeur lopend of fietsend gebeuren. Op de schaal van de stad zal het accent voor verplaatsingen komen te liggen op het gebruik van de (elektrische) fiets of het openbaar vervoer.

Daarnaast blijft Almere inzetten op goede automobilititeit. Die draagt immers bij aan de veel gewaardeerde, comfortabele woonkwaliteiten van de stad. Met de transitie naar emissieloos rijden (elektriciteit of waterstof) en het continueren van het gescheiden verkeersstelsel blijft snelle doorstroming op het wegennet, met relatief weinig overlast, mogelijk. Op plekken waar de ruimte schaars is, en waar deze benut kan worden voor ander stedelijk gebruik, ligt het primaat bij fiets en voetgangers. Bijvoorbeeld op hoogstedelijke plekken zoals Centraal Almere of rondom de openbaar vervoerknooppunten in Almere Pampus.

### Knooppunten

In ruimtelijke en verkeerskundige zin is het station Almere Centrum het belangrijkste knooppunt in de stad. Hier komen alle vervoerssystemen samen. Doelgroepen uit de hele stad, maar ook uit de regio, maken gebruik van deze ruimte.

Om te midden van deze knooppuntactiviteiten toch een aantrekkelijke verblijfskwaliteit en leefomgeving te garanderen is de kwaliteit en inrichting van de openbare ruimte van groot belang. In dit gebied wordt dan ook volop ruimte aan voetgangers en fietsers gegeven. Centraal Almere blijft ook per auto goed bereikbaar. Het gebied in het centrum waar de auto minder zichtbaar is wordt wel uitgebreid en doorgaand verkeer wordt hier zoveel als mogelijk voorkomen. De aanpassing van drevén in het centrum draagt daaraan bij.

Almere Buiten en Almere Poort, en op termijn Almere Pampus, zijn belangrijke knooppunten en (overstap-)haltes op stadsdeelniveau. Dit vormt een stimulans voor ontmoetingen en economische activiteiten voor en door bewoners en ondernemers uit het stadsdeel. De overige NS-stations vormen belangrijke haltes op wijkniveau. Passend bij deze positionering van de haltes zijn diverse verdichtingsmogelijkheden rond deze stations denkbaar en ook wenselijk. Hiermee worden deze knooppunten optimaal benut en wordt (toekomstige) bewoners en ondernemers een uitstekend bereikbare plek in de stad geboden. Tot slot is bustransferium 't Oor bij de A6 een belangrijk multimodaal knooppunt. Ook hier is ruimte voor voorzieningen met een (boven) regionale uitstraling.

# Pijler 5

## Groen en blauw

## Klimaat- adaptatie

## Bouwen aan natuur en groen

Vijfde pijler:

### Hoogwaardige landschappen met allure



Een van de meest kenmerkende en onderscheidende kwaliteiten van de stad Almere is de nabijheid van groen en water. Het omringende landschap reikt, via parken, plassen en grachten tot in het hart van de stad; tot aan elke voordeur. Deze vervlechting van stad en groen was van meet af aan het uitgangspunt van de bedachte en nagestreefde suburbane stedelijkheid. Het is een element dat toen en nu nog steeds in hoge mate gewaardeerd wordt door de bewoners van de groene stad Almere. Bewoners herkennen en waarderen deze groene kwaliteit die ook bij de verdere groei van de stad intact blijft en wordt voortgezet. Het is een kwaliteit die zeker ook in de vergelijking met in omvang vergelijkbare steden gunstig voor Almere uitpakt en als zodanig herkend wordt. Deze onderscheidende kwaliteit zal ook in de toekomst, wanneer Almere verder groeit, gekoesterd en gehandhaafd worden. Het benutten van het groenblauwe raamwerk vormde en vormt onverminderd een basis voor een gecontinueerde tuinstad-gedachte. Het is een elementair onderdeel van Almere dat beschermd moet

*“Omdat ik zo dicht bij de natuur woon ga ik vaak wandelen en fietsen. De natuur is in de loop van de tijd voornameer én veel meer uitnodigend geworden. De diversiteit in groen en bomen lijkt ook steeds zichtbaarder. Er is veel eetbaar groen en je kan dus ook wildplukken. Ook maakt de overdaad aan groene ruimte de komst van bijvoorbeeld theehuisjes mogelijk. Het zorgt allemaal voor een vrijwel permanent vakantiegevoel!”*

(Citaat uit Post uit de Stad)

worden. Het groenblauwe raamwerk is echter niet een contramal van de stedelijke kernen. Groen en stedelijkheid bestaan niet naast elkaar, maar zijn met elkaar vervlochten. Deze meer dynamische en ook flexibele relatie biedt een inspirerend uitgangspunt voor een totaalbenadering van de stadsnatuur. Tevens biedt deze kwaliteit een uitgelezen kans en veel mogelijkheden tot het verder benutten ervan voor recreatie en toeristische programmering.

### Gewijzigde betekenis en waarde

Bouwen aan Almere betekent daarmee ook bouwen aan natuur en groen. Die koppeling is essentieel om zo, ook in de toekomst, een aantrekkelijke en aangename groene stad te kunnen blijven. De principes onder en gedachten over de relatie van stad en groen zijn in de loop der jaren op bepaalde punten wel gewijzigd of aangevuld. Naast de evidente meerwaarde van het wonen in of nabij groen - zoals rust, sport en ontspanning en de verhoogde woonkwaliteit - zijn daar de laatste jaren ook nieuwe betekenissen en waarden aan toegevoegd. Denk aan de betekenis voor de biodiversiteit, de ruimte die het de klimaatadaptatie biedt, het belang voor gezondheid en leefbaarheid én de mogelijkheden voor voedselproductie. Het vergroten van de ecologische waarden en de biodiversiteit in de stad is een grote opgave. Die strekt zich uit van de openbare ruimte tot aan en zelfs in gebouwen. Voortdurend moet het toevoegen van kwaliteit het uitgangspunt zijn. Want alleen zo kunnen doelen op het gebied van, bijvoorbeeld, meer biodiversiteit ook daadwerkelijk gehaald worden. Het overtuigd streven naar en werken aan een dynamische en robuuste groenblauwe structuur kan de stad extra en geactualiseerde kwaliteiten als groene stad opleveren, zoals wateropvang, verkoeling en natuurlijk een aantrekkelijke leefomgeving voor mens en dier. Door de kwaliteiten van de stadsnatuur uit te breiden en goed te beheren kan de betekenis van het groenblauwe raamwerk zo verder toenemen.

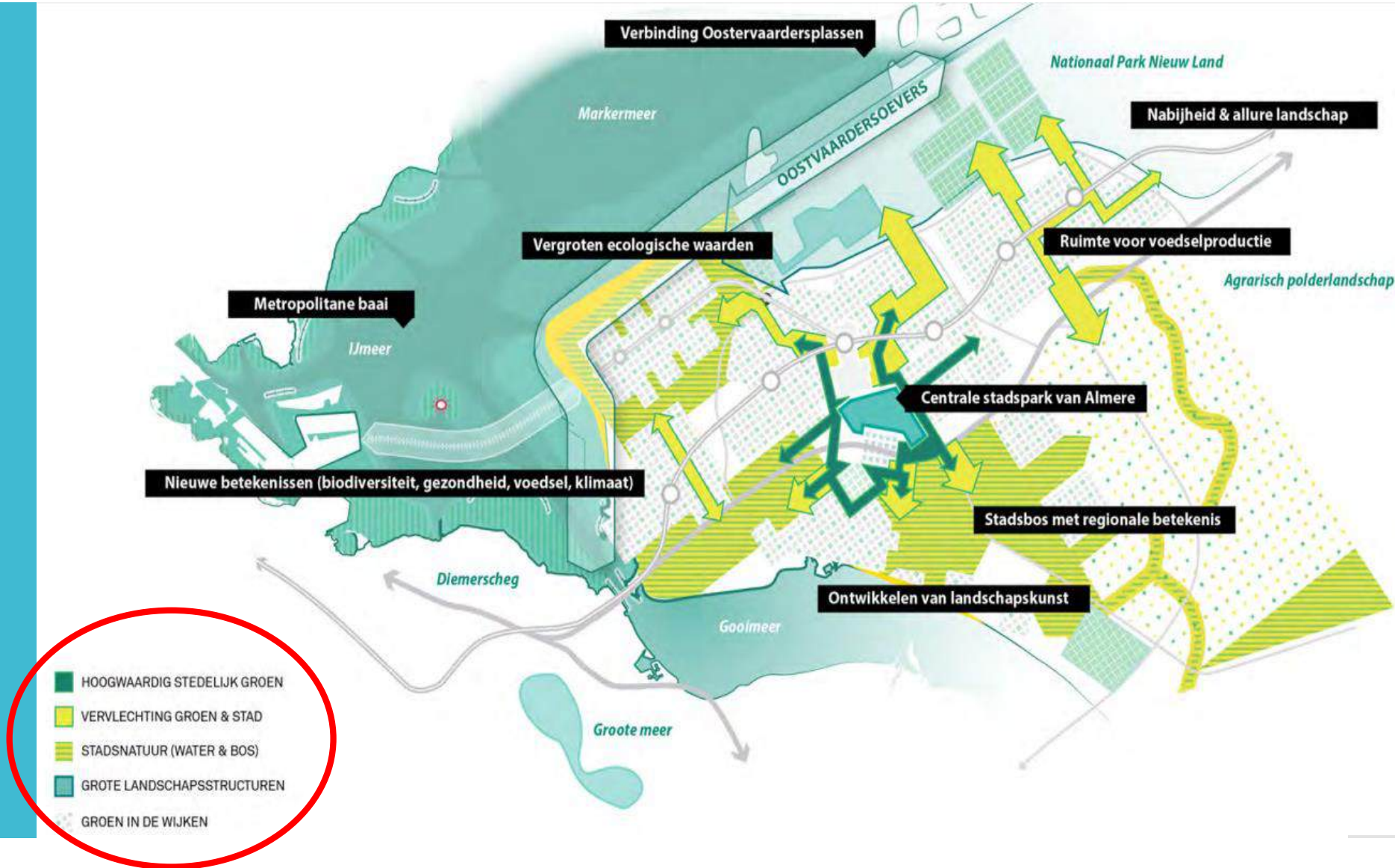


# Pijler 5

Vergroten  
ecologische  
waarden

nieuwe  
betekenissen

Hoogwaardig  
stedelijk GROEN



Warmtenet

zonnepanelen

netcongestie

Hittestress/  
bodemdaling

overstromingen/wa-  
teroverlast

telecomnet-werken

Zesde pijler:

## Klimaatbestendig, energieneutraal en circulair



Almere heeft een goede uitgangspositie voor de energietransitie die ook in de rest van Nederland als een noodzakelijke opgave geldt. Een groot deel van de Almeerse woningen is jong en al goed geïsoleerd.

In Almere liggen, landelijk gezien, ook de meeste zonnepanelen op daken. Verder is een groot deel van de stad al voorzien van een warmtenet, waardoor de mogelijkheden voor het duurzaam verwarmen van woningen groter zijn dan in de meeste steden. Het is echter duidelijk dat de elektriciteitsnetwerken landelijk onder druk staan, terwijl de vraag alleen maar zal toenemen. Ook in Almere is het geschikt maken van het energiesysteem voor de verdubbeling van de vraag op termijn nodig. Dit betekent aandacht voor het vergroten van de capaciteit van dat energiesysteem, meer grootschalige duurzame energieopwekking en een versnelling van het verduurzamen van bestaand vastgoed.

### Groene troefkaart

Op het gebied van klimaatadaptatie heeft Almere met, de ruim opgezette stadstructuur en de grote, groen- en watergebieden die tot diep in de stad doorlopen, een troefkaart in handen. Het zijn elementen die helpen bij waterretentie en zorgen voor verkoeling. Mede hierdoor is hittestress in Almere vooralsnog een minder groot probleem dan in veel andere steden. Toch is er ook hier sprake van een aantal klimaatgerelateerde uitdagingen. Door de toenemende droogte en hitte kan de bodemdaling, waar Almere nu al mee te kampen heeft, in rap tempo verergeren. Tegelijkertijd is Almere door haar lage ligging ook kwetsbaar voor overstromingen en wateroverlast door piekbuien. En ondanks het groenblauwe raamwerk kent Almere toch ook stenige wijken, zoals het centrum. Het is dus zaak blijvend aandacht te houden voor het verder vergroenen van de stad.

### Klimaatbestendig

In de toekomst heeft Almere een klimaatbestendige openbare ruimte en gebouwde omgeving met een volledig duurzaam energiesysteem. De stad zal dan energieneutraal en op termijn mogelijk zelfs energieleverend zijn.

Ook in nieuwe stadsdelen wordt deze ambitie, zoveel als mogelijk, vanaf de aanvang meegenomen en wordt tevens ingezet op klimaatneutrale bouw. Bij de ontwikkeling van energie-, watervoorziening- en telecomnetwerken wordt ingezet op meer decentrale netwerken. Deze zijn minder kwetsbaar dan centraal aangestuurde systemen, bijvoorbeeld in het geval van overstromingen. Decentrale netwerken bieden bovendien goede mogelijkheden voor de energietransitie en circulariteit. In de stad die er al is zullen de veranderingsprocessen op dit gebied meer geleidelijk verlopen en wordt per wijk bekeken welke oplossingen het meest passend zijn.

*"De ligging van Almere in de polder en de regio kan nog veel meer en beter worden benut.*

*Een sterkere relatie met de landelijke omgeving zie ik daarbij als een troefkaart.*

*Als je ergens korte, lokale voedselketens kan maken is het wel hier."*

(Citaat uit Post uit de Stad)



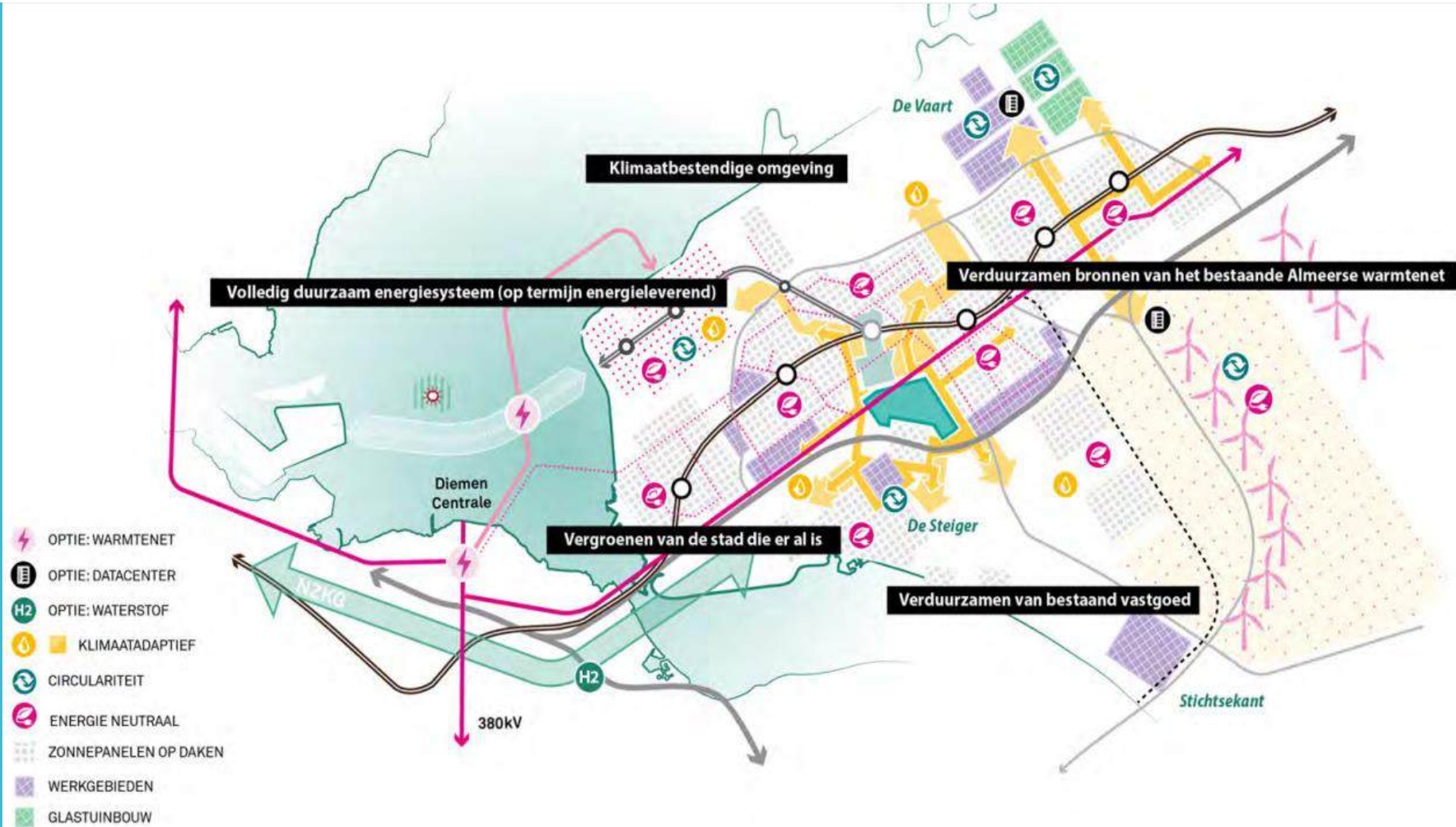
# Pijler 6:

Warmtenet

Datacenter

Waterstof

Vergroenen stad



Almere benut alle kansen om meer klimaatbestendig, energieneutraal en circulair te worden.



5 gebieden  
voor een  
groen, gezond  
en sociaal-  
veerkrachtig  
Almere

## 4 VIJF GEBIEDEN

De voorafgaande zes pijlers gaan over de stad als geheel en vormen de basis voor een groene, gezonde en sociaal-veerkrachtige ontwikkeling van Almere. Om deze pijlers te kunnen concretiseren is een gebiedsgerichte, integrale aanpak van belang. Deze is vormgegeven voor vijf gebieden die gezamenlijk de hele stad omvatten. Elk gebied kent een eigen karakter, inzet en tempo van ontwikkeling. Soms gaat het meer over sociale opgaven, soms meer over ruimtelijke opgaven en meestal om een combinatie van beide. De specifieke kenmerken en ontwikkelstappen staan hieronder per gebied omschreven.

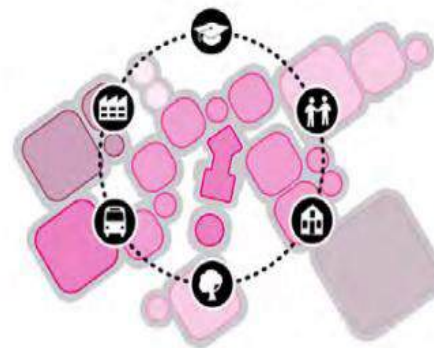


## DE VIJF GEBIEDEN

1. De stad die er al is
2. Modern hoogstedelijk leven in het groen
3. landgoed van initiatieven
4. Almere Pampus
5. Baai van de MRA



Stad die er al is



Meegroeien met bewoners

Centraal Almere

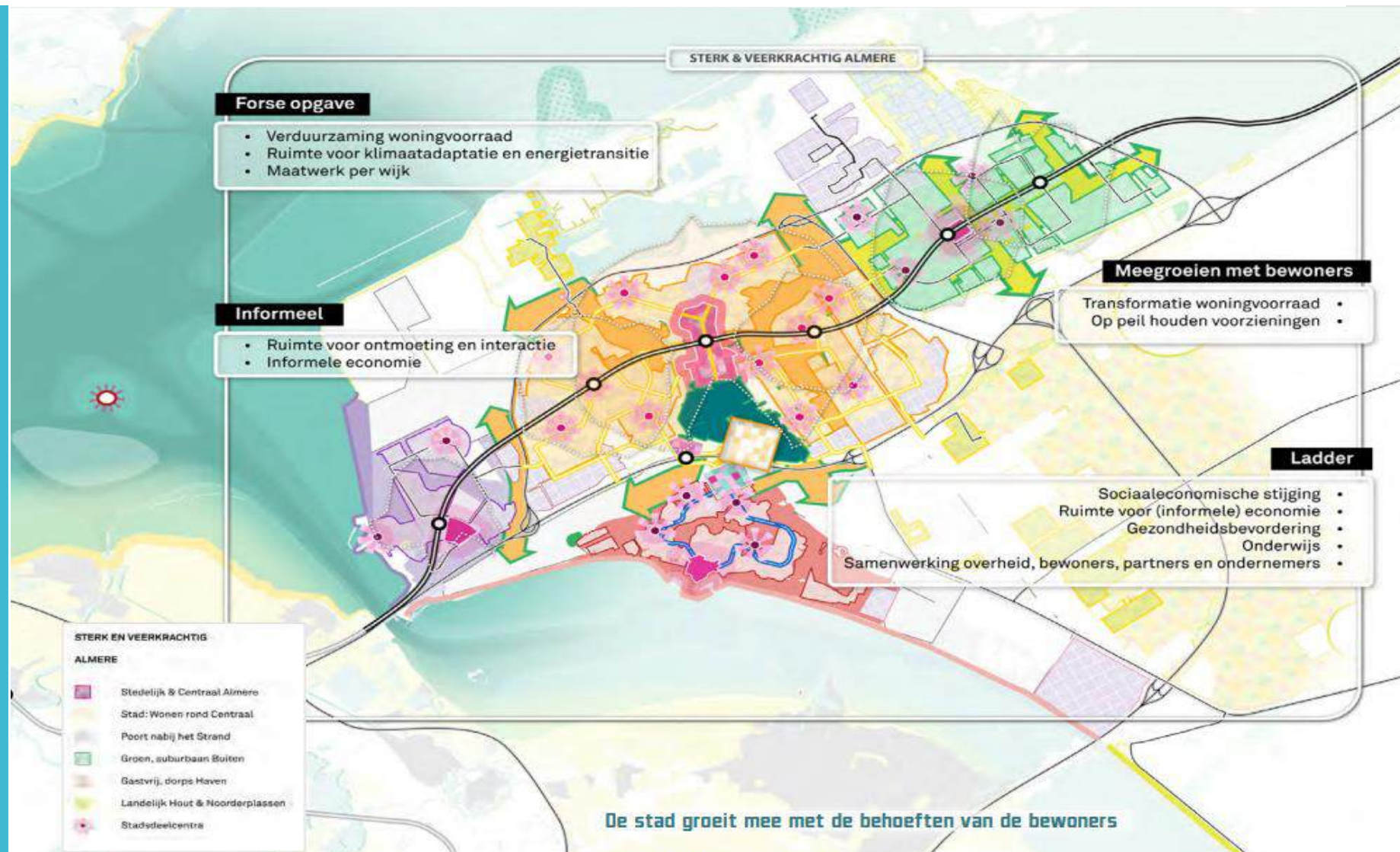


Modern hoogstedelijk leven in het groen

# 1<sup>e</sup> gebied

## Stad die er al is

Rekening houden met actuele criteria op het gebied van klimaatadaptatie, duurzaamheid en de energie-neutrale ambities van de stad





2<sup>e</sup> gebied

Centraal  
Almere

mix van  
wonen/werken  
met veel groen  
en water

Tweede gebied:

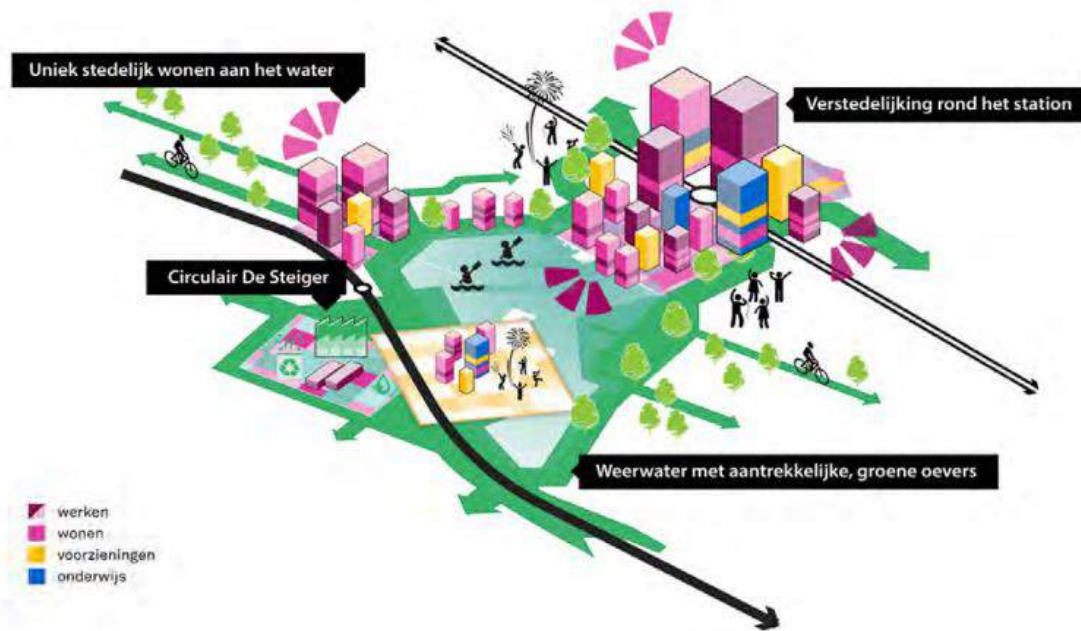
## Centraal Almere

Modern hoogstedelijk leven  
in het groen



Centraal Almere zal in 2050 een duurzaam en kwalitatief hoogwaardig centrumgebied zijn dat uitstekend verbonden is met de regio dankzij het spoor, de IJmeerverbinding en de ligging nabij de A6. Het is het onbetwiste economische, sociale en culturele centrum van de stad. Er is hier dan ook sprake van intensief ruimtegebruik met een concentratie en mix van wonen, werken, diverse stedelijke en culturele voorzieningen. In het gebied zijn voorzieningen veelal geclusterd en goed zichtbaar aanwezig. De IJmeerverbinding is gerealiseerd en het NS-station Almere Centrum is daarop aangepast.

Naast het hoogwaardig karakter van het stationsgebied en het winkelgebied kent ook het overige stedelijk gebied een hoge verblijfskwaliteit die bijdraagt aan de leefbaarheid. De openbare ruimte is hoogwaardig ingericht en wordt gekleurd door veel groen en de verbinding met het water. Het faciliteren van ontmoetingen staat hierbij voorop. Voor voetgangers en fietsers is in het centrum en rond het Weerwater veel ruimte beschikbaar. Het 'Rondje Weerwater' zorgt hier voor de onderlinge verbinding van de verschillende gebieden en plekken.



Stedelijke ontwikkelingen in Centraal met het Weerwater als centrale, verbindende kwaliteit

# Floriade 103mln verlies

# hoogstedelijk wonen in het groen

# Transformaties van het gebied

## Weerwater belangrijk

Het gebied ontleent zijn uitstraling in belangrijke mate aan dat aangrenzende Weerwater. De aanwezigheid van het Weerwater is een unieke kwaliteit van Almere en het centrum. De ruimte van deze centrale plas vormt een mooie balans met de groene oevers en het verdichte centrummilieu, waaronder unieke woongebieden. Het gebied rond het Weerwater vormt zo een aaneenschakeling van verschillende sferen.

Aan de zuidoever van het Weerwater heeft het expogebied van de Floriade 2022 zich dan intussen ontwikkeld tot een duurzaam en kwalitatief hoogwaardig, stedelijk gebied waar ruimte is voor wonen, werken, sporten en recreëren. Het gebied is zeer aantrekkelijk voor zowel bewoners uit de stad als uit de regio. Er zijn woningen gerealiseerd voor diverse doelgroepen waardoor, in combinatie met andere stedelijke voorzieningen, een veelzijdig en dynamisch stedelijk gebied is ontstaan. Door de groei van het onderwijs en de mogelijkheden voor studenten om in het centrum te wonen, profileert de stad zich hier als onderwijs- en studentenstad. Centraal Almere heeft inwoners en bezoekers veel te bieden: een sterke mix van wonen, werken, leren en elkaar ontmoeten en recreëren in een unieke en kwalitatief hoogwaardige setting. De samenkomst van functies brengt veel verschillende groepen van bewoners en gebruikers bijeen op allerlei momenten van de dag. Hierdoor ontstaat een veelzijdig, levendig en dynamisch gebied. Het is de plek bij uitstek waar je modern en hoogstedelijk kan leven in het groen.

## Cruciale rol

De ontwikkeling van Centraal Almere zal in de periode van 2020 tot 2030 een cruciale rol spelen in de versterking van de economie en het onderwijs, alsook bij de woningbouwopgave. Er komen in deze periode tenminste 7.200 extra woningen bij die ruimte bieden aan een grote diversiteit aan bewoners en leefstijlen. Een aantal dat mogelijk op kan lopen tot 15.000 extra woningen.

Het is ook één van de meest kansrijke gebieden voor economische groei binnen Almere. Juist dankzij de mix van wonen, werken en voorzieningen én de goede bereikbaarheid vormt Centraal Almere een interactiemilieu met steeds meer regionale aantrekkingskracht. Om dit te stimuleren zullen voorzieningen met een regionale/nationale uitstraling dan ook in dit gebied gesitueerd worden. Bijvoorbeeld als het gaat om het hoger onderwijs en culturele instellingen, zoals een museum, maar ook broedplaatsen en andere culturele bedrijvigheid. Een forse inzet op het versterken van het verblijfsklimaat en de groei van het centrummilieu gaan hier hand in hand met het verstevigen van de identiteit van Almere. Hier komen groen, vernieuwende architectuur, experimenten en duurzaamheid samen en vormen gezamenlijk een bron van inspiratie voor zowel andere delen van Almere als steden elders.

## Ontwikkelstrategie

Centraal Almere heeft prioriteit in de ontwikkeling van wonen, bedrijvigheid en stedelijke voorzieningen, zoals horeca en

detailhandel en culturele voorzieningen. In een zorgvuldige uitgewerkte ontwikkelstrategie groeit Centraal Almere van binnen naar buiten. Beginnend rond het station, verloopt de ontwikkeling via de binnenstad naar de zuidzijde van het Weerwater. Verschillende woon-, werk en culturele functies krijgen zo geleidelijk aan een plek langs het Weerwater. De oevers hebben steeds meer te bieden voor de bewoners en bezoekers van de stad.

Wanneer de binnenstad en de stationsomgeving de grenzen van hun ontwikkeling naderen, kunnen rondom het openbaar vervoersknooppunt 't Oor eveneens aanvullende stedelijke ontwikkelingen plaatsvinden. Mits daar voldoende behoefte en programmatisch invulling voor bestaat.

Niet alleen in het centrale deel van het gebied zal veel veranderen.

Ook aan de randen van Centraal Almere zullen verschillende transformaties plaatsvinden. Zo zal bedrijventerrein De Steiger zich doorontwikkelen als regionale knoop voor circulaire economie.

Bedrijventerrein Markerkant zou zich, na groei van de binnenstad, op termijn kunnen transformeren tot een rand van het centrum waar wonen een veel prominentere rol heeft.



# 3<sup>e</sup> gebied

## Landgoed van initiatieven

2050

Derde gebied:

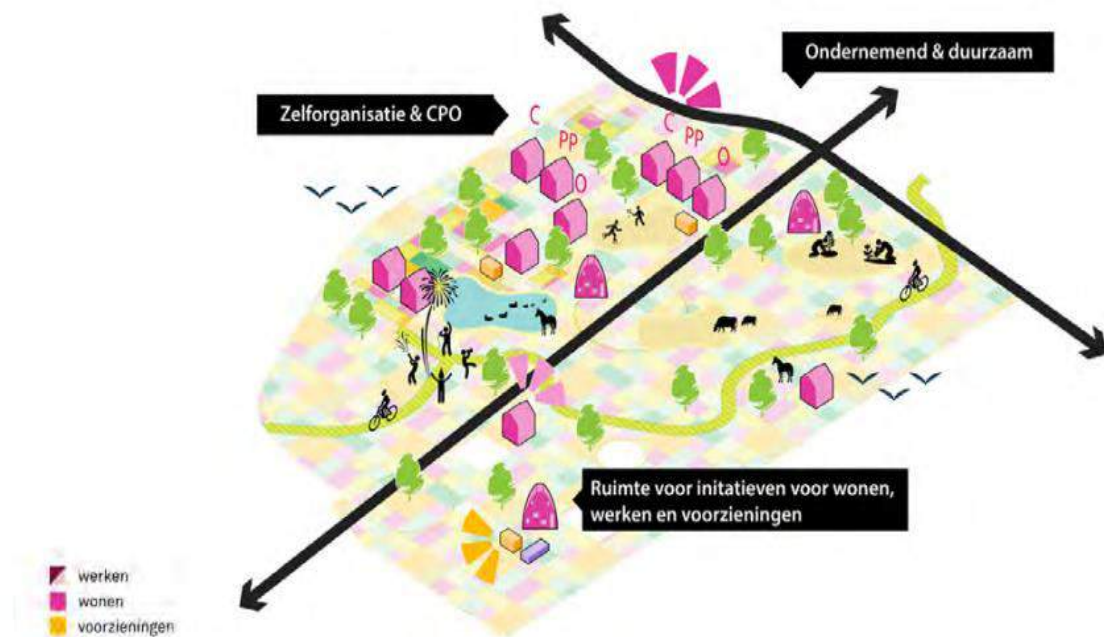
## Oosterwold

### Landgoed van initiatieven



Oosterwold fungeert als landelijke tegenhanger van de meer stedelijke ontwikkeling die aan de westkant van Almere plaatsvindt. Het biedt ruimte aan circa 15.000 woningen op grondgebied van Almere (circa 5.000 woningen) en Zeewolde (circa 10.000 woningen). Het is in 2050 een groen en gevarieerd gebied dat zich - op basis van

het water, groen en de stadslandbouw - per kavel heeft ontwikkeld. Het vormt een natuurlijke schakel tussen de stad en het platteland. Slingerend door Oosterwold zorgt de ontwikkeling van de Eemvallei voor een groot aaneengesloten natuurgebied van ongeveer 20 kilometer lengte.



# 4<sup>e</sup> gebied

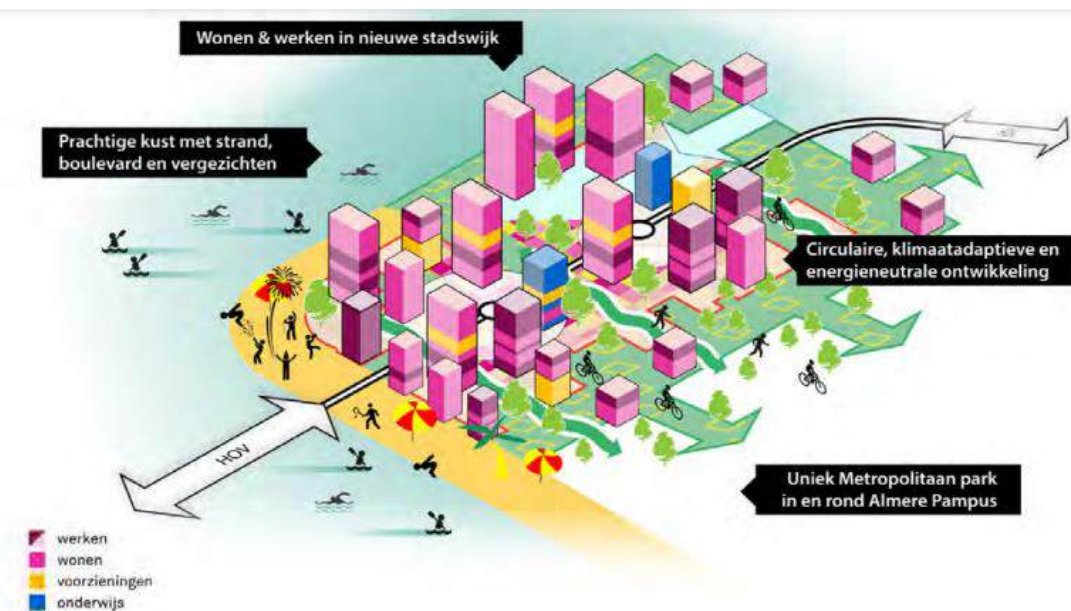
## Almere Pampus

### klimaat- adaptief en energie- neutraal

Vierde gebied:

## Almere Pampus

Stedelijk wonen en werken  
aan een metropolitane baai



De nieuwe stadswijk Almere Pampus met een intensieve menging van wonen, werken, groen en kust

Amsterdam en Almere groeien beiden naar het IJmeer toe door de ontwikkeling van, respectievelijk, Amsterdam IJburg 2 en Almere Pampus. De baai van het IJmeer krijgt daardoor een centrale rol in de directe woon- en leefomgeving van tienduizenden mensen. Door de ontwikkeling van Almere Pampus wordt het voor veel inwoners uit Almere en de regio mogelijk om te wonen en te werken op één van de mooiste en zeer centraal gelegen plekken in de regio. Het gebied ligt aan het water en dankzij de IJmeerverbinding en een aantal metrohaltes in dit nieuwe stadsdeel is het bijzonder goed verbonden met zowel Almere Centraal als Amsterdam.

**Uitsnede Almere Pampus  
uit Voorbeeldperspectief Baai van de MRA**

*(bron: Naar een Ontwikkelstrategie Amsterdam Bay Area)*

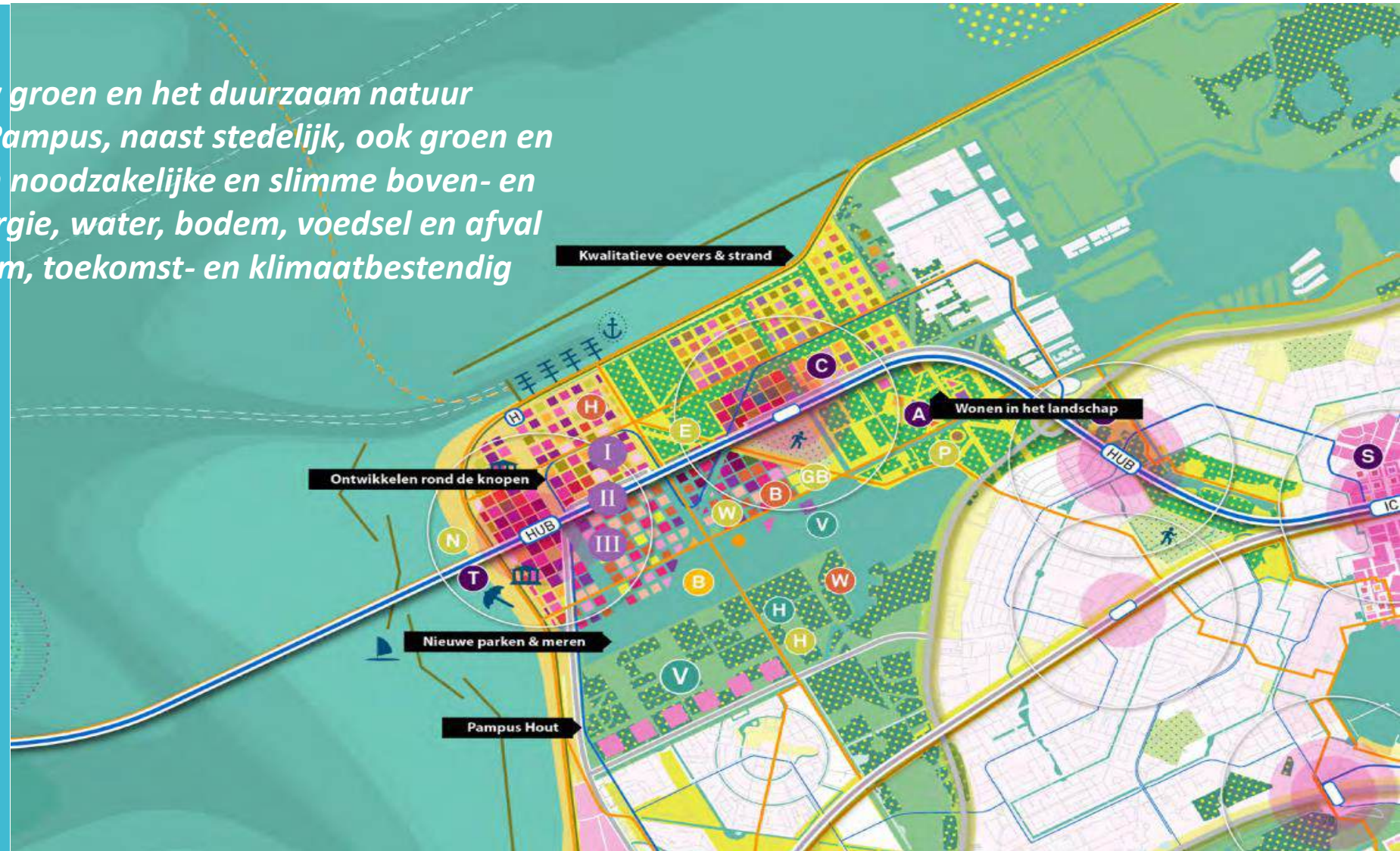
*Voor legenda zie pagina 84 (Baai van de MRA)*



*Ruimte voor waterberging, nieuw groen en het duurzaam natuur inclusief bouwen maken Almere Pampus, naast stedelijk, ook groen en divers. Door tijdig te investeren in noodzakelijke en slimme boven- en ondergrondse systemen voor energie, water, bodem, voedsel en afval kan Almere Pampus zeer duurzaam, toekomst- en klimaatbestendig worden*

4<sup>e</sup> gebied

Almere  
Pampus



## 5<sup>e</sup> gebied

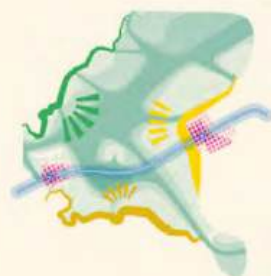
# Baai van de MRA als WETLANDS

# in 2050 het blauwe hart van de MRA/Wetlands

Vijfde gebied:

## Baai van de MRA

### Natuurlijk waterpark van wereldklasse



De Baai van de MRA, het waterpark IJmeer, is in 2050 hét blauwe hart van de Metropoolregio Amsterdam. De betekenis voor Almere en de regio neemt nog steeds toe. Het IJmeer is onderdeel van het gebied Markermeer-IJmeer dat één van Europa's grootste en kwalitatief belangrijkste aaneengesloten wetlands van Nederland is. Nederland levert daarmee een belangrijke bijdrage aan de biodiversiteit van natte natuur in Europa. Samen met Nationaal Park Nieuw Land en het IJsselmeergebied vormt dit gebied bovendien een cruciaal onderdeel van de natte ecologische structuur van Nederland.

Het IJmeer is een kwalitatief hoogwaardig water- en natuurrijk landschap in het hart van de metropoolregio. De ecologie van het IJmeer wordt steeds verder verbeterd zodat de waterkwaliteit en de biodiversiteit toenemen. In aanvulling op de eerste fase Marker Wadden zijn de Oostvaardersoeveren gerealiseerd, ecologische vooroevers bij de Oostvaardersplassen en Lepelaarsplassen. Zo ontstaat zowel een aantrekkelijk merengebied als een toekomstbestendig ecologisch systeem met een robuuste en veerkrachtige natuur. Met het versterken van de Noord Hollandse Markermeerkust is ook de kust verzacht met landwaterovergangen en in Amsterdam is een natuureiland met glooiende oevers gebouwd.

### Verbindende factor

Door de ontwikkelingen en de verstedelijking rond dit gebied wordt het IJmeer een baai in een zich sterk ontwikkelende metropool. Voor Almere en de regio biedt het unieke mogelijkheden voor het toevoegen van onderscheidend wonen en werken aan de kust en het open water in Almere Pampus. De Baai van de MRA biedt volop kansen om mooie plekken aan de oevers ervan meer betekenis te geven; met elk een eigen kwaliteit. Rust en prachtige vergezichten op de dijk aan de Noord Hollandse kant, de haven van Muiden,

het brede strand bij Almere; maar ook de stedelijkheid van IJburg, Almere Duin en Almere Pampus. Het IJmeer krijgt een toenemende betekenis in het functioneel en landschappelijk verbinden van deze verschillende gebieden die zich rondom deze baai manifesteren. De IJmeerverbinding speelt daar een rol in met een goede vorm en inpassing welke rekening houdt met erfgoedwaarden.

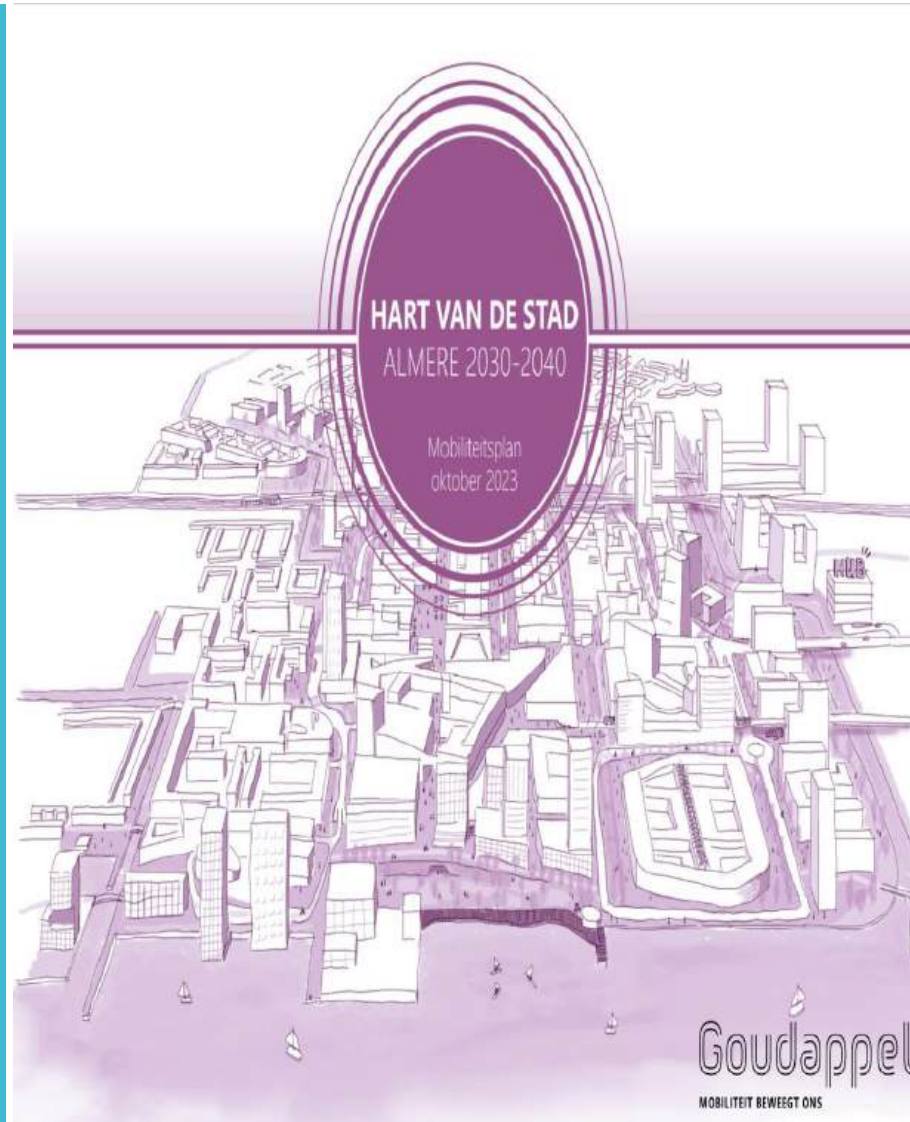
### Ecologische kwaliteiten

Er wordt in de Baai van de MRA ingezet op het versterken van de recreatieve-, ecologische- en landschappelijke kwaliteiten. Het gebied krijgt kwalitatief hoogwaardige kustzones met veel diversiteit. De sferen variëren van natuurlijk, kleinschalig en geleidelijk aan de kant van Het Gooi, tot groots en weids in Flevoland. Aan de Amsterdamse zijde en de Almeerse kust zet het contrast tussen stad en water de toon. De baai ontwikkelt zich zo tot een bijzonder gebied met grote ecologische waterkwaliteit, landschappelijke, culturele en recreatieve kwaliteiten én zelfs ruimte voor nieuwe eilanden, riffen, wetlands en vooroevers. Ter hoogte van Pampus wordt ingezet op het realiseren van ecologisch waardevolle eilanden. Het gebied omarmt de geschiedenis en cultuurhistorische kwaliteiten met de Stelling van Amsterdam en de oude en nieuwe Hollandse waterlinie, met forteiland Pampus als zichtbaar cultureel erfgoed.



# Mobiliteitsplan Hart van de Stad 2030-2040

oktober 2023  
<https://documentwijzer.raadvanalmere.nl>



Naast de toename in mobiliteit liggen er ook kansen in Hart van de stad. Het autobezit in de binnenstad ligt op dit moment fors lager dan in de rest van Almere. Met de verdere verdichting van de binnenstad en het Stationskwartier in de nabijheid van station Centrum verandert de mobiliteitsbehoefte van nieuwe bewoners, werknemers en bezoekers nog verder. In een (zeer) stedelijke omgeving is veel te doen op loopafstand, maken mensen meer gebruik van de fiets en het openbaar vervoer en daalt het autogebruik en -bezit.

Er zijn veel centrumgarages en parkeerplaatsen beschikbaar voor bezoekers van de Binnenstad. Deze capaciteit wordt echter niet volledig gebruikt. Zelfs op de drukste momenten in het jaar, de vijf drukste zaterdagen, is nog steeds 25% van de totale parkeer capaciteit onbenut. Er staan ook dan tussen de 700 en 1.100 parkeerplaatsen leeg.

Voor dit mobiliteitsplan voor Hart van de Stad is de 'Mobiliteitsvisie Almere 2020-2030' als vertrekpunt genomen. Hier wordt ingezet op gezonde en duurzame verplaatsingen (hoofdlijn 1) en bijpassende netwerken voor lopen, fietsen, openbaar vervoer en auto (hoofdlijn 2). Ook ander beleid waaronder de zeven programmadoelen uit visie 'de Eeuwig Jonge Binnenstad' zijn van belang in dit voorliggende plan.

# Goudappel

<https://www.goudappel.nl/nl/projecten>





Goudappel 12-11-2024

In samenwerking met USA

AI technologie

## PROGRAMMA

12:30 - 13:00 ONTVANGST Eye Filmmuseum

13:00 - 13:10 **WELKOM**  
Door Christiaan Kwantes & Rianne Roeleveld  
Stadsstrateeg & mobiliteitsanalist, Goudappel

### 13:10 - 14:20 INSPIRERENDE SPREKERS

**LAAT MENSEN ELKAAR ONTMOETEN OP STRAAT**  
Hoe krimp je de openbare ruimte?  
Sjoerd Soeters (Pleasant Places Happy People)

**GEORGE FLOYD SQUARE - A PATH FORWARD**  
Een kruispunt dat bijdraagt aan erkenning en heling  
Alexander Kado (City of Minneapolis, USA)

### 14:20 - 15:15 INSPIRATIE & DISCUSSIE

**PANELDISCUSSIE: FACILITEREN VAN ONTMOETINGEN**  
Vier experts vanuit verschillende vakgebieden delen hun visie en staan open voor kritische ondervraging.

- Jan-Willem Wesselink, ELBA\REC (Technologie)
- Simcha Goudsmit, GGD Amsterdam (Gezondheid)
- Dries Gysels, Meneer de Leeuw (Sociaal)
- Nicole Korsten, Goudappel (Mobiliteit & Ruimte)

15:15 - 15:45 PAUZE

15:45 - 16:40

## WORKSHOPS

- 1 DE INRICHTING VAN DE BINNENSTADSRING**  
Hoe ontwerp je een mensvriendelijke ringweg?  
Gemeente 's Hertogenbosch
- 2 GROENE LOPER: CONFLICT TUSSEN FIETSER EN VOETGANGER**  
Hoe zorgen we voor prettige en veilige interactie?  
Gemeente Maastricht
- 3 MENS LAB DOELGROEPENBENADERING**  
Hoe draagt dit bij aan betere plannen?  
Goudappel
- 4 ONTMOETEN IN DE OPENBARE RUIMTE**  
Hoe zorgen we voor meer oogcontact?  
Pleasant Places Happy People
- 5 GEORGE FLOYD SQUARE**  
How do we combine place making with a busy traffic intersection?  
City of Minneapolis, USA
- 6 DE RECHTVAARDIGE STRAAT**  
Hoe ontwerp je een rechtvaardige straat voor iedereen?  
Goudappel
- 7 AI MAAKT STEDEN PAS ECHT SLIM**  
Maar kan AI de stad eigenlijk wel begrijpen?  
ELBA\REC
- 8 DE LEEFSTRAAT**  
Waar sociaal experiment en toekomstgerichte mobiliteit samenkomen  
Meneer de Leeuw
- 9 BREDE WELVAART: WAT VOOR STAD WIL JE ZIJN?**  
Hoe draagt de openbare ruimte hier aan bij?  
Goudappel

16:40 - 17:00  
17:00  
WRAP UP EN AFRONDING  
**BORREL**



# Communicatie- bureau ELBA/REC

## City Deal Een slimme stad zo doe je dat

## Digitalisering en technologie vanuit NL Smart City Strategie

The screenshot shows the Agenda Stad website. At the top, there's a navigation bar with 'Home', 'City Deals', 'Actueel', 'Evenementen', 'Over Agenda Stad', 'Europese Agenda Stad', and 'Toolbox'. The article title is 'Echte verandering zit in processen' by Jan-Willem Wesselink, dated 2 juli 2020. A video thumbnail shows a man with the text 'Echte verandering zit in de processen'. The article content includes a list of participating cities: Amersfoort, Apeldoorn, Breda, Capelle aan den IJssel, Den Haag, Deventer, Den Bosch, Enschede, Heerlen, Helmond, Roeselare, Rotterdam, Sittard-Geleen, Zwolle, Provincie Overijssel, Provincie Zuid-Holland, brabantstad, and provincie Noord-Brabant, Dordrecht. It also mentions 'Data-infrastructuur' and 'Initiatiefnemers: Ministerie van BZK i.s.m. Stedennetwerk G40, uitgevoerd door Future City Foundation.' Other partners listed are Gemeente Alkmaar, Gemeente Apeldoorn, Gemeente Amersfoort, Amsterdam Smart City, Gemeente Apeldoorn, Arcadis, Argaleo, Avans Hogeschool, BNA, BNSP, BPD, Brightlands Smart Services Campus, Gemeente Breda, BTG, Capgemini, Gemeente

Echte verandering komt niet voort uit grote visies. En ook niet uit dat ene briljante product. Echte verandering zit in processen. In het doorbreken van wat we doen omdat we we altijd zo deden. Dat maakt die echte verandering tot iets alledaags en ingewikkelds tegelijkertijd.

Bij de digitalisering en technologisering van onze steden is er geen gebrek aan visie. Heel concreet is er bijvoorbeeld de [NL Smart City Strategie](#) en meer recent [Living in EU](#). Steeds meer gemeenten schrijven hun eigen visie. En voor wie inzichten nodig heeft, is er op dit moment bijna elke week wel een inspirerend webinar.

Aan producten en diensten is ook geen gebrek. Er is weinig in de openbare ruimte wat niet op de een of andere manier slim is gemaakt. Het ene product is nog briljanter dan het andere.

En toch lijkt het of het maar niet wil vlotten met de digitale transitie. We kijken vol verlangen naar een stip op de horizon waarin al die slimme producten zo normaal zijn geworden dat er geen visie meer aan ten grondslag ligt. Maar ondertussen gaan we door op de manier waarop we het altijd hebben gedaan.

Als we dat willen doorbreken, moeten we juist daarmee aan de slag. Met de manier waarop we het doen. Die manieren zijn vastgelegd in afspraken, processen, normen, afrekenmechanismen, businessmodellen, wetgeving, opleidingen, personeelsbeleid, politieke discussies en alle andere mechanismen waarin we onze samenleving hebben georganiseerd.

We moeten ons realiseren dat als de hele wereld verandert door digitalisering en technologisering dat ook voor onszelf geldt en dat we ons vak opnieuw moeten uitvinden. Een nieuwe manier van ontwerpen, van opdrachtgeverschap, van beoordeling, van politiek voeren.

Daarvoor zullen we die processen eerst moeten leren kennen en soms ook moeten uitvinden. In de City Deal 'Een slimme stad, zo doe je dat' (die we op 13 mei lanceerden), gaan we daar mee aan de slag. We verzamelen tooling en maken waar nodige nieuwe tools. Die haalbaar, schaalbaar en deelbaar zijn. En die geborgd zijn in onze democratische tradities en bijdragen aan een leefbare wereld.

Dat doen we – gelukkig maar – met een grote groep overheden, bedrijven en maatschappelijke organisaties die dit belang ook zien. Als we processen eenmaal kennen, moeten we ze ons aanleren en ze toepassen. Dat is niet gemakkelijk en alle clichés van vallen en opstaan horen hier ongetwijfeld bij.

Maar het is wel enorm spannend, inspirerend en leuk. Want er is een industriële revolutie aan de gang en wij zijn dragen bij aan de invulling.

Jan-Willem Wesselink, Programmamanager Future City Foundation



Future City  
Foundation

Green  
Innovation Hub

DMI: Dutch  
Metropolitan  
Innovations:  
Datagedreven  
mobiliteit



HOME

OVER ONS

VACATURES

PARTNERSHIPS

ACTIVITEITEN

PUBLICATIES

Selecteer een taal



NIEUWS

**Green Innovation Hub uit Almere en Future City Foundation ondertekenen een overeenkomst voor een duurzame toekomst met aansprekende projecten**

Tijdens de Slimme Stad Parade afgelopen donderdag in Den Bosch tekenden ...

**Trusted by the dutch**

*Hi, how nice that you have landed on our website! You probably ended up ...*



ACHTERGROND

**Green Innovation Hub is bezig met de grootste duurzame gebiedsontwikkeling van Nederland**

In de Green Innovation Hub bouwen publieke en private partijen in Almere...



NIEUWS

**Civity is de winnaar van de Green Innovation Hub Contest 2023**

Op 5 juli 2023 won Civity met hun oplossing voor een smartcity dataplatf...



EVENTS , NIEUWS



NIEUWS

**Green Innovation Hub contest 2023**

In Flevoland en Almere worden de komende jaren 130.000 nieuwe woningen g...



NIEUWS

**Column Fleur van Beem**

TROTS LID VAN



ONZE PARTNERS



**BESTEL: 'ZO CREËER JE WAARDE IN DE SLIMME STAD'**

Knip Hospitaaldreef

Herinrichten

Passend  
parkeerbeleid/minder  
parkeerplaatsen

Vergroenen

Deelmobiliteit

Mobiliteitshubs

OV verbeteren

Om te komen tot een integrale visie zijn principes voor mobiliteit geschetst. Deze principes zijn vertaald naar een samenhangend maatregelen-pakket waar naast het **verbinden**, **veraangenamen** en **verbeteren** van mobiliteit, ook wordt ingezet op het **verleiden** van bewoners, werknemers en bezoekers om te kiezen voor gezonde en duurzame mobiliteit. Het gaat daarbij onder ander om:

- Verbeteren van de kwaliteit van loop- en fietsverbindingen
- Opheffen van de barrières op loop- en fietsroutes in en om de binnenstad
- Het knippen van de Hospitaaldreef om het doorgaande autoverkeer uit het centrum te halen
- Uitbreiden van de capaciteit van de kruispunten op de Centrumring
- Het herinrichten van de Spoordreef Zuid, Landrostdreef en Landdroststraat als stadsstraat
- Invoeren van passend parkeerbeleid voor nieuwe bewoners, werknemers en voorzieningen.
- Benutten van de restcapaciteit in de Centrumgarages
- Parkeren op afstand in mobiliteitshubs
- Verbeteren van de bereikbaarheid per openbaar vervoer

Met deze maatregelen verandert een deel van de vervoerwijzekeuze van de bewoners en bezoekers van Hart van de Stad. Meer mensen nemen de fiets of het OV in plaats van de auto. Ook neemt het aantal autoverplaatsingen door het Hart van de stad fors af. Een deel van deze verplaatsingen zal te voet worden gemaakt.

Een passend parkeerbeleid, waarbij passend slaat op de parkeervraag van nieuwe werknemers, bezoekers en bewoners, zorgt voor circa 7.000 minder benodigde nieuwe parkeerplaatsen bij nieuwe ontwikkelingen ten opzichte van het huidige parkeerbeleid. Dit komt neer op circa 196.000 m<sup>2</sup> aan ruimtebesparing die anders kan worden ingezet. Deze ruimte in garages kan bijvoorbeeld worden ingezet om waar nu op straat geparkeerd wordt de openbare ruimte te vergroenen en te verbeteren.

Daarnaast wordt er ingezet op het aanbieden van deelmobiliteit aan nieuwe bewoners van het gebied. Zo wordt niet alleen voldaan aan de ambitie ten aanzien van duurzame en ruimte efficiënte mobiliteit, maar ook aan de vervoersbehoefte van de nieuwe bewoners. Er is vraag naar.



# OPGAVES VOOR LOPEN, FIETS, OV EN AUTO BIJ VASTHOUDEN AAN VIGEREND BELEID

## Verdubbeling van het aantal verplaatsingen

Met de realisatie van circa 15.000 woningen tot 2040 in Hart van de Stad, groeit de mobiliteit mee. Met het voortzetten van vigerend beleid neemt het aantal verplaatsingen fors toe en verdubbelt tot 2040. Daarbij groeit niet alleen het autoverkeer, maar ook het aantal fietsers en OV-verplaatsingen verdubbelen. Dit heeft daarmee niet alleen effect op de doorstroming op het autonetwerk, maar zorgt naar verwachting ook voor (over)volle bussen en treinen, meer fietsers die tegen barrières aanlopen en overvolle fietsenstallingen rondom de stations.

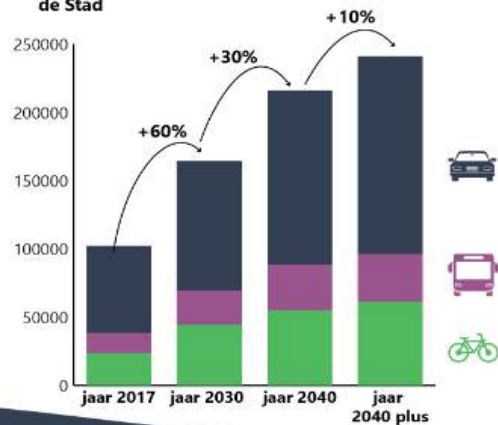
## Dreven raken overbelast door de verkeersgroei

De groei in autoverkeer tussen 2017 en 2040, inclusief de inbreiding van Hart van de Stad, zorgt naar verwachting voor een verkeerstoename van 35-50% op de dreven in en om Hart van de stad. Op de A6 en Hogering neemt het verkeer zelfs toe tot circa 100% ten opzichte van 2017. De intensiteiten op de Spoordreef zuid, Hospitaaldreef en Land-droststraat liggen daarmee rond de 20.000 mvt/etm. Deze hoeveelheid verkeer past niet bij een aantrekkelijke straat door de binnenstad. Dit gaat daarmee ten koste van de leefkwaliteit in de binnenstad en met name rondom de nieuwe ontwikkelingen.

Groei tot 2040 geeft overbelasting

15.000 woningen en 35-50% groei autoverkeer

Aantal verplaatsingen binnen het Hart van de Stad



### Huidig parkeerbeleid beperkt de ruimtelijke en woningbouwambities

Bij de realisatie van de circa 15.000 woningen, werkgelegenheid en voorzieningen in Hart van de stad, moet er bij het vasthouden aan het vigerende parkeerbeleid circa 420.000 m<sup>2</sup> aan nieuwe parkeerplaatsen gerealiseerd worden. Daarvan is 70% voor Stationskwartier en de Binnenstad (circa 290.000 m<sup>2</sup>) en 30% voor de Zuidoevers (circa 130.000 m<sup>2</sup>). In de huidige centrumgarages P00-P12 bevinden zich 4.350 parkeerplaatsen, dit komt neer op circa 122.000 m<sup>2</sup> aan ruimte voor parkeerplaatsen. Naast hoge kosten, geeft dit een enorme impact op en beperkt de ruimtelijke kwaliteit van de ontwikkelingen en de andere ruimtelijke doelen voor de stad.

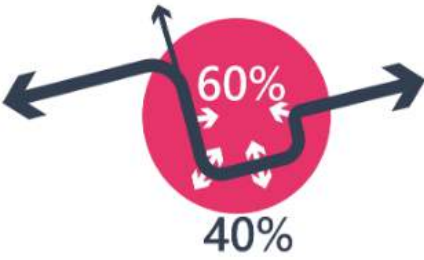


### Veel doorgaand verkeer door de binnenstad

In verband met de ruimtelijke opgave en de ruimte, die mobiliteit inneemt in Hart van de Stad, is ook het doorgaand verkeer een belangrijk aandachtspunt.

40% van het verkeer op de hospitaaldreef, dus bijna de helft van de auto's, heeft geen bestemming in het gebied en is dus doorgaand verkeer.

Het doorgaand verkeer heeft geen opbrengst voor winkels en lokale economie van de Binnenstad, maar sterker nog, het veroorzaakt overlast in de vorm van geluidshinder, druktebeleving, onveiligheid, verminderde luchtkwaliteit en gebruikt de schaarse ruimte, die nodig is om de ruimtelijke doelen voor de binnenstad te realiseren qua verblijfskwaliteit, verbondenheid, natuur, klimaatadaptatie en woningbouw.



Meer woningen  
15.000 =

Uitbreiding  
420.000 m<sup>2</sup>  
parkeerplaatsen

doorgaand  
rijverkeer geen  
opbrengst  
(resultaten onderzoek)

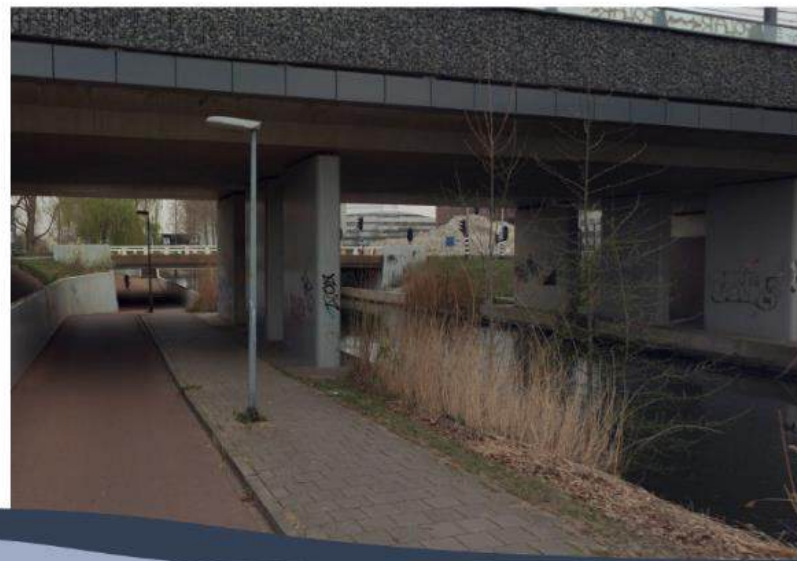


Nadeel dreven:  
Beperkte  
oversteek door  
de Dreven is  
bereikbaarheid  
binnenstad  
beperkt=auto

### Barrières voor voetgangers en fietsers

De gescheiden verkeersstructuur van Almere kent veel voordelen. De verkeersveiligheid is hoger dan in vrijwel alle andere steden, de doorstroming voor autoverkeer, bus en fiets zijn goed en beperkt doorgaand verkeer door de woonwijken. Deze

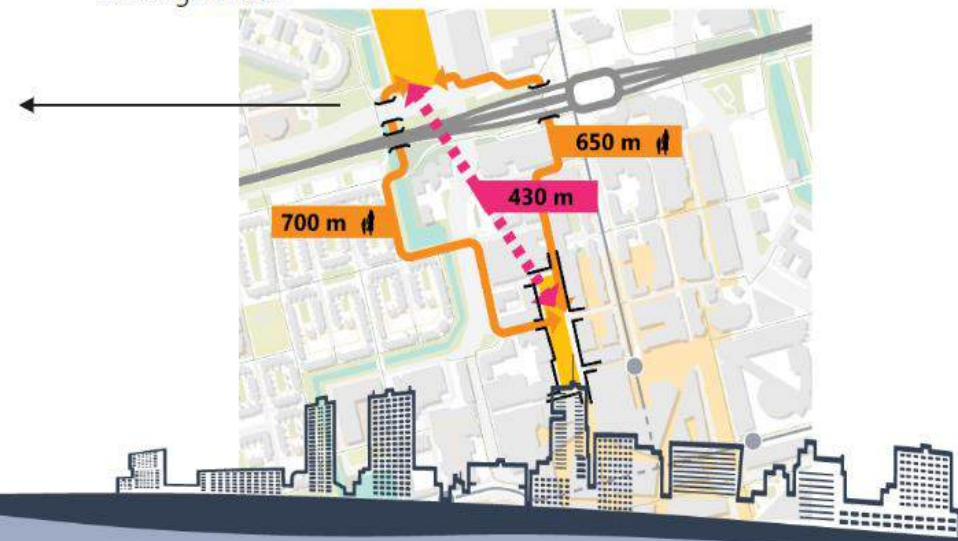
gescheiden structuur zorgt echter ook voor beperkte oversteekvoorzieningen voor fietsers en voetgangers, welke zich in vele gevallen onveilig voelen, doordat het donkere tunneltjes zijn met weinig sociale controle. Oversteken en daarmee lopen en fietsen naar de binnenstad voelt niet altijd prettig en comfortabel, dit gaat ten kosten van de uitstraling en verblijfskwaliteit van de Binnenstad.



### Omlopen nodig om de binnenstad te bereiken

Deze barrières, waaronder dreven, het spoor, busbanen en water lopen veelal door of langs de nieuwe ontwikkelingen in de Binnenstad en het Stationskwartier. Door de beperkte oversteekmogelijkheden worden loop- en fietsafstanden langer en is de bereikbaarheid en toegankelijkheid van de binnenstad en Stationskwartier beperkt.

De meest directe route naar de binnenstad is regelmatig 1,5 keer langer dan de hemelsbrede afstand, wat door veel voetgangers als ver omlopen wordt ervaren. Zodra deze omloopfactor groter is dan 1,3 neemt de bereidheid af de afstand te lopen en wordt de route als minder aantrekkelijk gezien. Hiermee stijgt de kans, dat men toch de auto pakt op een afstand, die eigenlijk geschikt is voor fietsen en lopen, of dat de verplaatsing helemaal niet wordt gemaakt.



# MOBILITEIT EN RUIMTE IN SAMENHANG

Vanuit de verkeersanalyse (H3) komt naar voren dat veel van de opgaven rondom de Binnenstad niet met vigerend beleid en losse verkeersmaatregelen te verhelpen zijn. Er is een samenhangend maatregelenpakket nodig, waar wordt ingezet op een verandering van mobiliteitsgedrag en duurzame en ruimte efficiënte vormen van mobiliteit.

## Mobiliteitswiel: plattegrond voor mobiliteitskeuzes

Het mobiliteitsconcept voor het Hart van de Stad krijgt concrete uitwerking met behulp van het Mobiliteitswiel. Het wiel bevat vijf hoofdprincipes voor mobiliteit:

1. **Verdichten en verstedelijkingskeuzes:** inzetten op nabijheid, principe 15-minutenstad.
2. **Verleiden met gedragsbeïnvloeding:** bijvoorbeeld parkeerbeleid met passende parkeernormen, tarieven en locaties, aandacht voor fietsparkeren.
3. **Verbinden met STOMP-mobiliteitsnetwerken:** met o.a. een verkeersveilige wegcategorysering, een herkenbaar voetgangersnetwerk, continue en comfortabele fietsroutes.

4. **Veraangemen:** prettige openbare ruimte met de mens als maat der dingen, stimuleren van wandelen als volwaardige vervoerwijze.
5. **Verbeteren en verknopen:** uitwerking van mobiliteits- en OV-knooppunten en mobiliteitservices (van bezit naar gebruik).

Alle principes hangen met elkaar samen, en moeten onderling in balans zijn. De totale ketting is zo sterk als de zwakste schakel. Alle maatregelen (fysiek of niet-fysiek) richten zich op het versterken van de kwaliteit van het (stedelijk) leven.



Maatregelenpakket

5 principes

STOMP